

ANEXOS

EMPRESA COLOMBIANA DE PETROLEOS

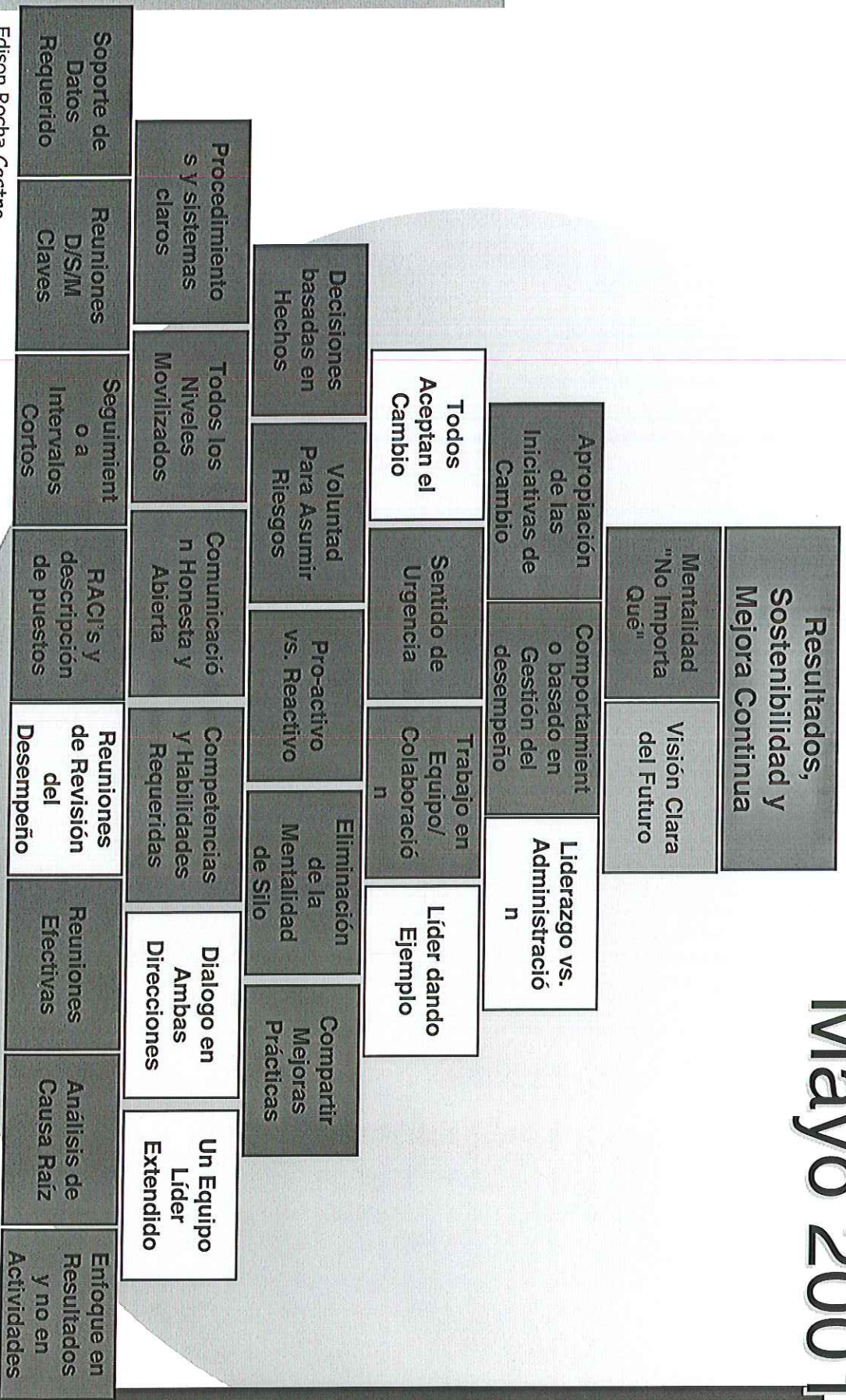
Refinería de Cartagena

MATRIZ RACI

Responsable
Accountable
Consultado
Informado

Pirámide de Sostenibilidad en Ecopetrol

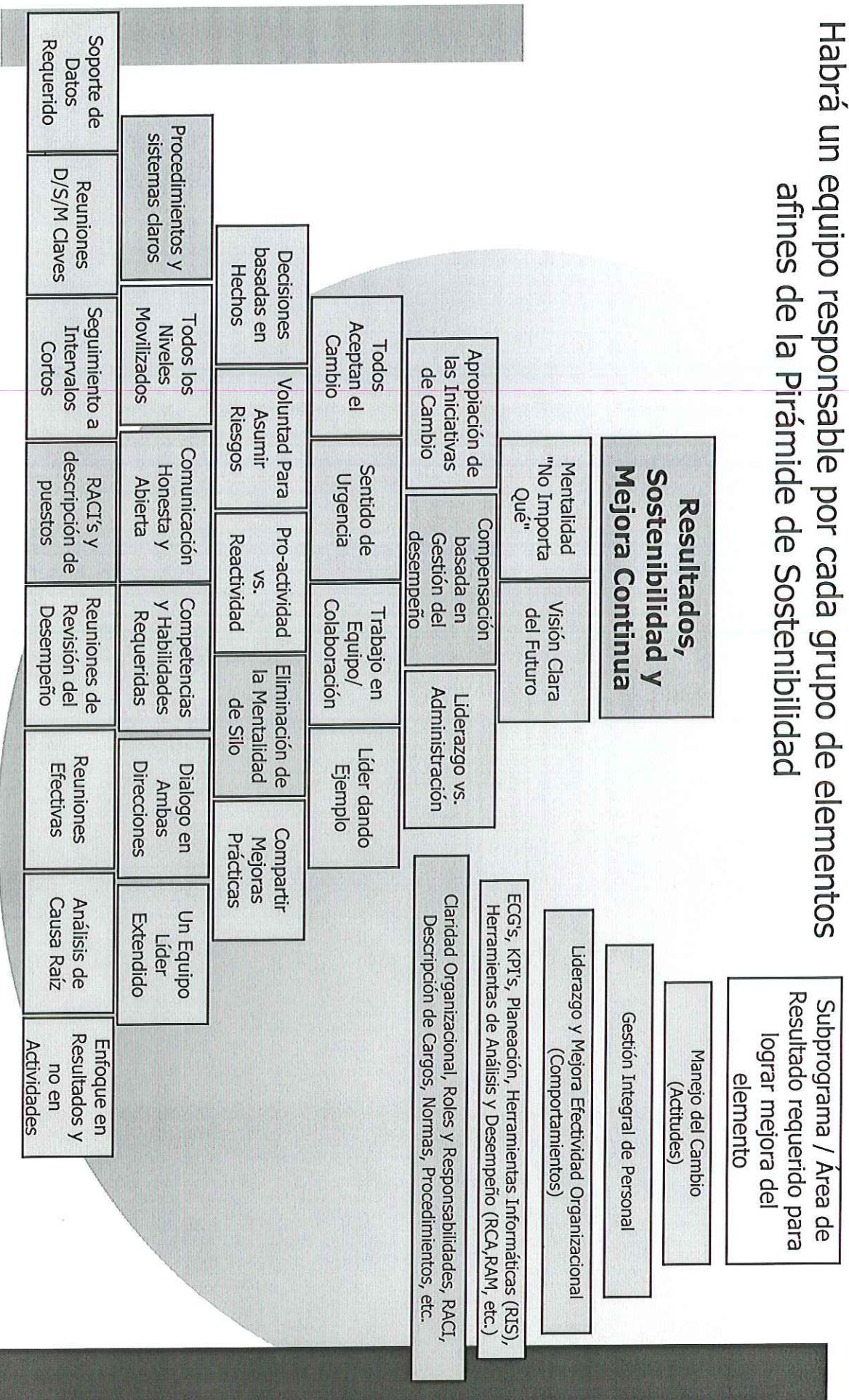
Mayo 2001



Edison Rocha Castro

Agrupación de Elementos Comunes de la Pirámide de Sostenibilidad

Habrà un equipo responsable por cada grupo de elementos afines de la Piràmide de Sostenibilidad



MATRIZ RACI

Definición

Es una herramienta que permite clarificar y especificar los **Roles** y

Responsabilidades de los cargos en cada uno de los Procesos (Planeación Producción, Mantenimiento y Soporte y servicios).

Para su implementación se hace necesario listar las tareas específicas de cada uno de los cargos, describiendo claramente las **Secuencias** del proceso.

La herramienta RACI ayuda a identificar los Roles y Responsabilidades de los involucrados

Cargos / Tareas	Cargo 1	Cargo 2	Cargo 3	Cargo 4	Cargo 5
Tarea 1	R				
Tarea 2	A				
Tarea 3	C				
Tarea 4	I				
Tarea 5	R	C	R	I	A

Responsible – La persona que hace la tarea

Accountable (Responsabilidad con consecuencia) – La persona que es responsable de asegurar que la tarea se ejecuta satisfactoriamente. Todas las tareas deben tener una 'A'. "El que da la cara"

Consultado – Los cargos que se deben consultar antes y durante la ejecución de la tarea.

Informado – Los cargos que deben estar informados antes, durante y después de la tarea.

Que problemas soluciona la matriz RACI?

- RACI's (Responsible, Accountable, Consulted and Informed) y descripciones de puesto
 - Las actividades de los trabajo y las expectativas están claramente definidas y comprendidas por cada uno de los empleados.
 - Los RACIs son consultados cuando se presentan problemas relacionados con las responsabilidades.
 - RACIs y las descripciones de los trabajos son actualizados según se requiere, obedeciendo el proceso definido.
 - Las discrepancias de los roles y responsabilidades descritos son tratadas tan pronto se detectan.

CLARIDAD ORGANIZACIONAL - CONTRATACION Y CONTABILIDAD

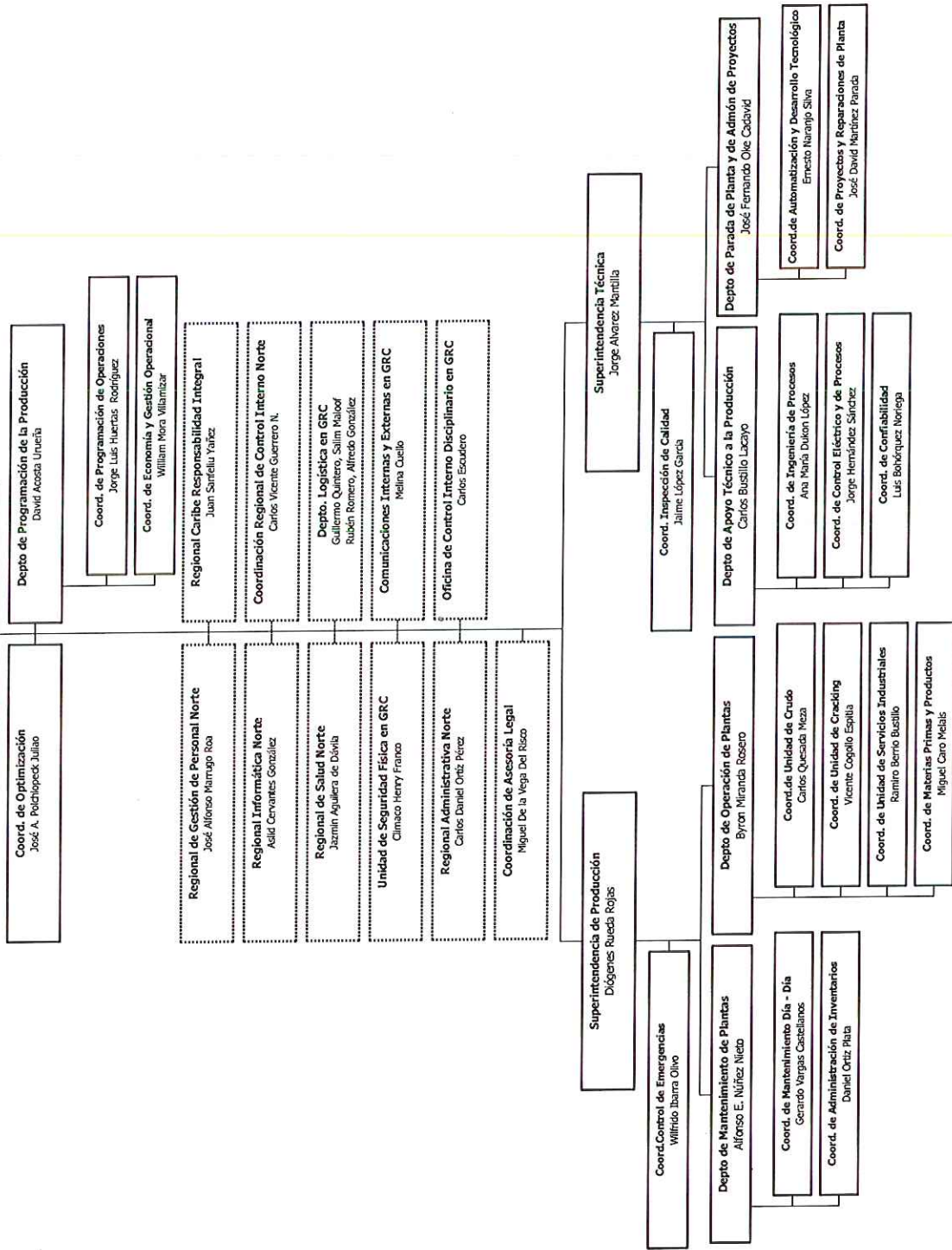
Megaproceso	Macroproceso	Proceso	Subproceso
Servicios	Contabilidad y Finanzas	Gestión Contable	Contabilidad Normativa
			Análisis Contable
			Soporte Financiero
			Tesorería
Servicios	Proveeduría	Contratación y compras	Planeación
			Aprobación
			Selección
			Adjudicación

Siguientes Pasos

- 1 - Entrevistas al personal de la dependencia para validar y complementar actividades y tareas.
- 2 - Consolidar la nueva matriz RACTI de la dependencia.
- 3 - Presentación de la nueva matriz RACTI.

Anexo B. Organigrama de la Empresa

Gerencia Refinería de Cartagena
Gerente



Dependencias Delegadas



Anexo C. Ejemplo de Descripción de cargos según el sistema de gestión de personal GIP.



MANUAL DE FUNCIONES Y REQUISITOS

I. IDENTIFICACION DEL CARGO

Título del Cargo: Propietario del Sistema
Negocio: VRP Dependencia: Coordinación de Materias Primas y Productos
Cargo Jefe Inmediato: Coordinador de Materias Primas y Productos
Localización: Edificio de la planta Fecha Revisión: 21-May-04

II. RESUMEN DEL PUESTO (Función Básica)

Función General: Liderar implementación del Proy.Optimiza. en Plantas

Liderar las actividades de implementación del Programa de Optimización de Refinerías y especialmente del Módulo de Integridad Operativa/Merit en las unidades de proceso, para ser más eficientes y competitivos en el negocio de la refinación.

III. DESCRIPCION DE FUNCIONES Y RESPONSABILIDADES

Apoyar al Coordinador de la Planta en las auditorías para garantizar la sostenibilidad de los elementos de la estructura de control de gestión (reuniones, reportes, planes, y KPI's).

Asegurar que los procedimientos operativos y estándares estén elaborados, actualizados y organizados sistemáticamente, facilitando su consulta y aplicación.

Asegurar el cumplimiento y sostenibilidad de las rondas estructuradas, incluyendo las tareas del Cuidado Básico de Equipo y reglas fundamentales con la implementación de las respectivas acciones correctivas.

Clasificar y priorizar con el Coordinador de la Unidad de Proceso y el Supervisor en Turno las órdenes de trabajo de mantenimiento generadas para la Programación de Mantenimiento de 14 días.

Diseñar e implementar el proceso de gerenciamiento de alarmas con el propósito de administrar los sistemas de protección.

Garantizar la elaboración de los reportes sobre la disponibilidad y utilización del sistema; la producción por fuera de especificaciones, quema a la tea; operación por fuera de las ventanas operativas; TMEF (tiempo medido entre fallas) de los equipos; desempeño de la planta (corridas); utilización de los sistemas de enclavamiento (Castle lock)

Impulsar la aplicación de metodologías y herramientas para valoración de riesgos como RCA's, ATS's, Tres Que's y Matriz RAM.

Liderar el diseño, la implementación y el seguimiento para garantizar la sostenibilidad de las ventanas operativas seleccionando de común acuerdo con ingeniería de proceso, confiabilidad y el personal de operaciones las variables más importantes para ser monitoreadas, de acuerdo con su criticidad.

Mantener actualizadas las rondas estructuradas diarias, semanales y mensuales, al igual que los procedimientos de apoyo a estas.

Participar en el proceso de auditorías del sistema de gestión de calidad.

Participar en el proceso de definición de malos actores en las unidades de proceso, analizar y proponer soluciones para minimizar tiempo medio entre fallas.

Participar en las acciones de capacitación y entrenamiento planeadas de acuerdo al ajuste persona - cargo con el fin de cumplir con el plan de desarrollo de personal (entrenamiento, capacitación, evaluación de desempeño).

Participar en las reuniones sistemáticas de su planta (8:20 am) para recibir información sobre el estado general de la operación, analizar desempeño e informar sobre su sistema.



Realizar gestión de incidentes (RCA's) a los de valor VH - H y M que afecten la disponibilidad de plantas en forma real o potencial, asegurando la ejecución de las recomendaciones emitidas y la difusión de las lecciones aprendidas

Realizar rondas de auditoria dentro del programa de gestión de HSE (orden y aseo, visitas de seguridad, permisos de trabajos)

Revisar la información del desempeño del proceso, la planta y los equipos de su sistema, comparándola con los rangos o los estándares de desempeño aceptables y si existen desviaciones, consultar a expertos para poder orientar y emprender las acciones correctivas.

IV. REQUISITOS

1. EDUCACION:

➔ Profesional en áreas de las Ingenierias

2. EXPERIENCIA AFIN CON LAS FUNCIONES DEL CARGO (Años):

10

3. PERFIL DE COMPETENCIAS TECNICAS

- Realizar gestión del conocimiento: Nivel 2
- Brindar confiabilidad integral: Nivel 2
- Implementar programas de HSE. Higiene, Seguridad, Ambiente: Nivel 2
- Ejecutar planes y programas de producción: Nivel 2
- Manejar herramientas de informática y sistemas de información: Nivel 1
- Garantizar gestión de la calidad: Nivel 2

4. PERFIL DE COMPETENCIAS HUMANAS

- Liderazgo: 2. Comunica y escucha
- Orientación al cliente: 3. Identifica clientes y mercados potenciales.
- Trabajo en equipo y cooperación: 2. Coopera y comparte información
- Responsabilidad por resultados: 2. Obtiene resultados y cumple con sus metas

TITULAR	APROBACION DEL JEFE INMEDIATO
Nombre: BAYONA DE, LA OSSA JORGE	Nombre: CARO MELAIS, MIGUEL
Registro: 49669	Registro: 48496
Firma:	Firma:



Anexo D. Lista de los Cargos de Operación de Plantas