

TRABAJO DE GRADO

**SERGIO ANDRES TELLEZ DUARTE
COD. 1420021**

**UNIVERSIDAD AUTONOMA DE BUCARAMANGA
FACULTAD DE MUSICA
BUCARAMANGA
2007**

**ANÁLISIS DEL REPERTORIO
CONCIERTO DE GRADO**

**Informe escrito presentado como trabajo de grado para optar al título de
Maestro en Música – Énfasis Instrumento – Bajo Eléctrico**

SERGIO ANDRÉS TÉLLEZ DUARTE

**Asesor de Trabajo
RUBÉN DARÍO GÓMEZ PRADA
Docente UNAB**

**UNIVERSIDAD AUTÓNOMA DE BUCARAMANGA
FACULTAD DE MÚSICA
BUCARAMANGA**

2007

TABLA DE CONTENIDO

1. INTRODUCCION

2. OBJETIVOS

3. LISTADO GENERAL DE REPERTORIO

4. RESEÑAS BIOGRÁFICAS

- Sergio Andrés Téllez Duarte
- Jaco Pastorius
- Pedro Aznar
- Stuart Hamm
- Antonio Carlos Jobim
- Juan Pablo Cediél Ballesteros
- Juan David Botello Tibaquirá
- Pee Wee Ellis

5. ANALISIS DE LAS OBRAS

- Portrait of Tracy (Jaco Pastoruis) - Bass solo
- Ximena (Sergio Andrés Téllez D.) - Pasillo
- En el Lugar de la tinta (Juan Pablo Cediél) - Pasillo
- Sube y bajo (Juan David Botello T.) - Funk
- Country Music (Stuart Hamm) - Bass solo
- Dos extraños amantes (Juan Pablo Cediél B.)

- Insensatez (Antonio C. Jobim) - Bossa Nova – Adaptación Sergio Andrés Téllez Duarte
- The Chicken (Pee Wee Ellis) - Funk

6. CONCLUSIONES

7. BIBLIOGRAFÍA

8. ENLACES DE INTERNET

9. DISCOGRAFÍA

INTRODUCCION

El Bajo Eléctrico es un instrumento cuyo propósito básico es servir de acompañante. En este proyecto de grado se pretende mostrar las diferentes técnicas y sonidos que se pueden lograr en este instrumento, que aparte de la función ya mencionada también puede dar buenos resultados melódica y armónicamente. Por ello se ha escogido un repertorio bastante variado en el que se podrá mostrar dicho instrumento como solista, sin dejar a un lado su esencia; darle cuerpo y profundidad a la hora de acompañar cualquier tipo de música.

A parte de los formatos habituales de músicas modernas en los que se desenvuelve el bajo eléctrico es claro el amplio desempeño que éste ha cumplido recientemente en las músicas colombianas, razón por la cual se han incluido tres pasillos, dos son del Maestro Juan Pablo Cediell y uno de Sergio Andrés Téllez.

Este es un proyecto que será acompañado por un grupo base, conformado por batería, piano, guitarra, bajo eléctrico; En algunos arreglos se incluirá saxofón tenor, trompeta, trombón, tiple y una voz femenina. Aprovechando el auge y aporte que la tecnología está haciendo a la ejecución musical se ha incluido en dos de las piezas algunos sonidos o efectos programados.

OBJETIVOS

- Dar a conocer algunas de las técnicas del Bajo Eléctrico.
- Mostrar la riqueza musical de los aires colombianos con nuevas tendencias, arreglos modernos con armonía jazz e improvisaciones.
- Consolidar en gran parte los conocimientos dados en el transcurso de la carrera.
- Exponer a través de la interpretación de un variado repertorio, la riqueza armónica y melódica del bajo eléctrico y lo importante y enriquecedor de su naturaleza.

REPERTORIO GENERAL DEL CONCIERTO

1. Portrait of Tracy – Jaco Pastoruis
2. Ximena – Sergio Andrés Téllez D.
3. En un lugar de la tinta – Juan Pablo Cediél B.
4. Sube y bajo – Juan David Botello T.
5. Country Music – Stuart Hamm
6. Dos extraños amantes – Juan Pablo Cediél
7. Insensatez – Antonio Carlos Jobim – (Arreglo: Sergio Andrés Téllez D. – Solo de bajo transcrito de la versión de Pedro Aznar).
8. The chicken – Pee Wee Ellis

RESEÑAS BIOGRÁFICAS

JACO PASTORIUS

John Francis Anthony Pastorius III (1 de diciembre, 1951; 21 de septiembre, 1987), conocido como Jaco Pastorius fue un bajista de jazz, compositor y arreglista dentro del mismo estilo musical aunque en sus inicios fue baterista.

Pese a ser autodidacta, Pastorius tomó un instrumento hasta entonces relativamente nuevo, el bajo eléctrico, cuyo papel hasta ese momento por lo general era de acompañamiento y permanecía en un segundo plano dentro de las bandas de música popular, y lo llevó a los primeros planos, mostrando que también podía ser un instrumento enormemente expresivo y rico tonalmente, capaz de interpretar la melodía principal o de improvisaciones espectaculares, en aquella época patrimonio exclusivo de los trompetistas, saxofonista y pianistas. Pastorius quitó los trastes a su bajo Fender Jazz Bass modelo de 1954, transformándolo en un bajo sin trastes, hasta el momento poco conocido y utilizado, cuya sonoridad y técnica son más similares a las del contrabajo, más dulce que el bajo eléctrico tradicional, y que junto con la particular posición de la mano derecha utilizada por Jaco conforman ese sonido único. Jaco Pastorius, estudió la perfección del instrumento en la Universidad de Miami, y es aquí donde es descubierto por el público en general cuando se unió en una grabación en vivo con el grupo de Wayne Shorter; Weather Report. Jaco hizo parte de muchos

proyectos musicales y una gran cantidad de grabaciones; cabe resaltar su participación como bajista en el grupo del reconocido guitarrista Pat Metheny.

Jaco formó su propio grupo: "Word of Mouth", y grabó para Warner Bros, el álbum titulado como el nombre de su grupo. Si el éxito musical estuvo ya consolidado para siempre, también las drogas se cruzaron en su vida. Varios arrestos policiales, conducta errática y desornada, actitud desafiante y casi violenta con el resto de los músicos de su grupo, fueron una constante en su vida, la cual lo llevaron a la muerte más adelante.

SERGIO ANDRÉS TÉLLEZ DUARTE

Nació el 31 de Agosto de 1982 en Bucaramanga Santander, inicio sus estudios musicales a temprana edad en el DICAS (Dirección musical artística de Santander), allí estudio guitarra.

Realizó sus estudios de primaria y secundaria en el Colegio Virrey Solís, donde hizo parte del Coro y formo parte del grupo musical del mismo. Fue allí donde por primera vez tuvo contacto con el bajo eléctrico.

En el año 2000 inicio sus estudios superiores en la Universidad Autónoma de Bucaramanga (UNAB) como contrabajista, teniendo como profesor al Maestro Carlos Acosta D`lima. En el segundo semestre cambió su énfasis por el bajo eléctrico teniendo como profesor al Maestro Álvaro Martín Gómez; estudió armonía y arreglo con los maestros Rubén Darío Gómez y Jesús Alberto Rey.

En el 2004 asistió al 9º Taller Nacional de Jazz en Bogotá, organizado por la Fundación musical Cristancho, allí estudió teoría del jazz e improvisación con los maestros españoles Iñaki Sandoval y Gabriel Arrebol; en este mismo taller estudió bajo eléctrico con el reconocido bajista Santandereano Chepe Ariza. También ha recibido clases particulares con el bajista y profesor de las Universidades El Bosque y la Javeriana, el Maestro Lucho Guevara en la ciudad de Bogotá.

En enero de 2005, el Maestro Rubén Darío Gómez lo invitó a ser parte de la Agrupación Vocal-Instrumental Septófono, agrupación con la cual participó en el Festival Mono Núñez (Ginebra-Valle) ocupando el primer lugar, el cual los hizo acreedores del gran premio Mono Núñez en la modalidad vocal.

Ese mismo año obtuvo con el grupo Septófono el primer lugar en el Festival Hatoviejo - Cotrafa, y el primer lugar como agrupación mixta. También realizó una gira para el Banco de la República, en diferentes ciudades del País. Igualmente hizo parte de la grabación del primer disco de Septofono y aportó un arreglo exclusivo para este formato, el cual se grabó para el segundo disco de esta agrupación.

En el 2001 fundó, junto con el trombonista Diego Felipe Manosalva, la agrupación musical LA PESKA, donde se desempeña como cantante y bajista. Con este grupo grabó el primer disco y están trabajando en la preproducción del segundo trabajo discográfico. Con LA PESKA ha viajado por muchas ciudades de Colombia y de Venezuela, dando conciertos y no solo haciendo música sino llevando el mensaje de que Jesús es nuestro Salvador.

Actualmente trabaja en un proyecto musical andino-colombiano llamado *Acustic Lumen*, con el joven compositor Juan Pablo Cediél y paralelamente trabaja con la agrupación La Peska.

JUAN PABLO CEDIEL BALLESTEROS

Nació el 20 de enero de 1983 en San Gil Santander; creció dentro de un ambiente musical donde prevalecía el amor y la interpretación por la música colombiana. Guiado por su padre Elías Cediél Uribe comenzó a tocar el tiple y la guitarra participando en diferentes festivales de música andina colombiana.

Estudió Teoría y Composición en la Universidad Autónoma de Bucaramanga con los Maestros Blas Emilio Atehortúa, Irina Sachlí y Pedro Sarmiento; además hizo estudios de piano con la maestra Emilia Gómez de Carreño. Actualmente trabaja como docente del grupo de cuerdas dentro de la asignatura Práctica de Conjunto, en la Universidad Autónoma de Bucaramanga, y como arreglista y director de diferentes grupos musicales en Bucaramanga.

JUAN DAVID BOTELLO TIBAQUIRÁ

Nació en Cúcuta, Norte de Santander, en el año de 1983. Creció en un ambiente musical; su padre Ramón Darío Botello y su madre Patricia Tibaquirá de Botello, músicos empíricos, le inculcaron desde muy pequeño el amor por el arte y por la música. Vivió sus primeros años en Cartagena donde realizó estudios de primaria en el colegio Salesiano. Llegó a la ciudad de Bucaramanga a los 14 años de edad, en donde empezó a tocar en grupos musicales como pianista. Hizo parte de varios proyectos locales de rock, entre ellos, destacándose la banda TEZIZ, grupo de rock progresivo con el cual participó en numerosos festivales de rock a nivel nacional. También lideró la banda de rock MANOSANTHA con quien grabó su primera producción musical de manera profesional.

Convencido de que la música era su vida, entró a estudiar la carrera de música en la UNAB donde se encontró con su mayor pasión: la composición. Aunque no ha realizado muchas obras académicas, Juan Botello se ha destacado como compositor en el medio popular. Uno de sus más recientes trabajos es la obra para bajo eléctrico SUBE Y BAJO, obra hecha para el concierto de grado del bajista e integrante de la banda LA PESKA, Sergio Téllez.

Juan Botello también se ha destacado como joven productor en el ambiente musical de Bucaramanga, ayudando a crear nuevos talentos musicales. Uno de

ellos es la cantante Angélica Gutiérrez, integrante de la agrupación musical SINCOPA dirigida por el maestro Januz Kopytko.

Próximo a graduarse como Maestro en Música de la Facultad de Música de la Universidad Autónoma de Bucaramanga (UNAB), Juan Botello prepara su concierto de grado.

STUART HAMM

Nació el 8 de Febrero de 1960, su nombre es conocido dentro y fuera de los Estados Unidos, su sonido ha proliferado en gente joven que miran en él, el norte que han de seguir como estrella de sus ideales.

Estudió bajo y piano en New Orleans donde nació. Asistió a la Universidad de Berklee en Boston donde conoció a Steve Vai y luego Joe Satriani y con ellos se convirtió en uno de los bajistas más destacados del género jazz-rock.

Durante mucho tiempo, "Stu" tuvo que codearse con su colega y amigo, Matt Bissonette (hermano del baterista Gregg), ya que eran ellos dos quienes aparecían en el mostrador de las opciones a la hora de necesitar a un bajista. Por ahora, Stuart Hamm ha decidido dedicarse a su carrera solista y a su gusto personal por el jazz fusión.

Sus trabajos como bajista de sesión, aparecieron en discos de Joe Satriani y Steve Vai. Con el primero -Satriani-, colaboró en los discos Crystal Planet y Flying in a Blue Dream. Junto a Steve Vai, apareció en los discos de culto: Flexible, y Passion and Warfare.

La banda canadiense de música progresiva, Rush, no podía faltar en el currículum de este brillante músico: se encargó del bajo en algunos tracks del tributo a Rush: The Working Man. De sus trabajos como solista, han resultado los discos Radio

Free Albemuth, de 1988, Kings of Sleep, de 1989; The Urge, de 1991 y Outbound, de 2000.

Con sus amigos personales Frank Gambale y Steve Smith, realizó el disco fusión Show me What you Can Do.

ANTONIO CARLOS JOBIM

Compositor y pianista brasileño nacido en Río de Janeiro. Sus primeros pasos musicales los dio con una mezcla de samba, jazz y música afro-americana que se tocaba en los locales de Copacabana y que más tarde se llamó bossa nova. Su aportación a éste estilo fue tan importante, que llegó a ser su máximo representante.

Fruto del trabajo junto a Vinicius de Moraes surgió uno de sus mayores éxitos: La Chica de Ipanema (1962). En la década de los sesenta viajó a Estados Unidos donde grabó algunos de sus mejores trabajos: Wave, Tide y Stone Flower. En los setenta buscó un nuevo estilo, utilizando los sonidos más tradicionales de Brasil, con discos como Matita Pere, Urubu y Terra Brasilis. En 1984 formó el grupo Nova Banda, con el que grabó Passarim, Inédito y Antonio Brasileiro.

Otras obras tuyas notables son, Cega de Saudade (1959), Samba de una nota sola y Desafinado. Antonio Carlos Jobim está considerado una leyenda de la bossa nova y de la música brasileña en general y sin duda fue una de las personalidades más deslumbrantes de la música contemporánea. Falleció en Nueva York en 1994.

PEDRO AZNAR

Pedro Aznar nació en Buenos Aires (Argentina) el 23 de julio de 1959. Uno de los hechos más importantes en la carrera de Pedro Aznar es que en 1978 fue convocado por Charly García para integrar su nueva banda: Serú Girán. A pesar del tímido comienzo, Aznar se fue consolidando hasta ser un pilar fundamental del cuarteto, al punto de ser su partida determinante en la disolución de Serú en 1982.

Llega así el año clave en su carrera: graba su primer disco como solista ("Pedro Aznar", 1982) y decide viajar a Estados Unidos para perfeccionar sus estudios en la Universidad de Berklee; otro logro importante en su carrera es cuando el guitarrista norteamericano Pat Metheny lo llama para unirse a su banda, con la cual salen de gira por Europa.

Pedro Aznar fue convocado por el cineasta Eliseo Subiela para componer y grabar las bandas de sonido de "Hombre mirando al sudeste" (1987) y "Últimas imágenes del naufragio" (1990). Todo el medio rockero argentino lo respeta por su calidad como músico. Su admiración por Jaco Pastorius lo llevó a tomar de él la técnica del bajo sin trastes: el famoso fretless. El sonido que emana de su instrumento lleva una indeleble y refinada marca de corte jazzero.

El hecho de haber pertenecido a Serú Girán, y de ser miembro estable de la banda de Pat Metheny, lo acreditan como uno de los mejores instrumentistas de nuestro tiempo.

PEE WEE ELIIS

Pee Wee Ellis nació en Florida (USA) en 1941, aunque creció y se desarrolló musicalmente en Texas, lo cual es bastante notorio en sus composiciones. Entre sus profesores estuvieron Chuck Mangione y Sonny Rollins, y realizó su primer trabajo en serio con el trío de Sonny Payne, suficiente aval para que en 1965, se incorporara como saxofonista a la banda de James Brown y, solamente dos años más tarde, se hiciese con la dirección y el control de los arreglos del grupo.

ANÁLISIS

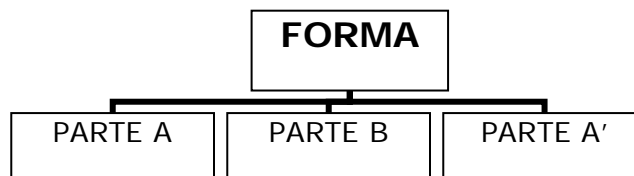
PORTRAIT OF TRACY

Datos Generales:

- Título: Portrait of Tracy
- Compositor: Jaco Pastorius
- Compases: 5/4, 3/4, 5/4, 3/8
- Tonalidades: C, A, D
- Características Generales de la obra:

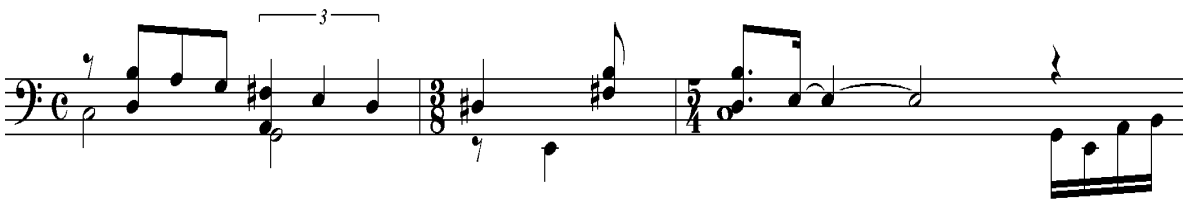
Esta es una obra bastante conocida y tocada por el repertorio de un bajista, está escrita para el bajo eléctrico solo y muestra la técnica de los armónicos en el bajo. Jaco imita lo que es común en el piano o guitarra, que es hacer melodía y acompañamiento. En esta obra se hace la melodía con los armónicos y bajos al mismo tiempo. Técnicamente, algunos armónicos presentan dificultad para lograr un sonido claro y preciso, también hay algunas posiciones complejas en la mano izquierda lo cual incrementa el nivel técnico de esta obra.

Gráfico # 1: Portrait of Tracy - Forma



Como observaremos en el gráfico # 2, el tema no tiene un compás definido, todo el tiempo está variando. También veremos que las notas que están en el ejemplo con las plicas hacia arriba, son los armónicos que están haciendo la melodía principal del tema. Las notas con plicas hacia abajo, están cumpliendo la función de bajo acompañante. Se dice que este tema salió como una de las tantas improvisaciones de Jaco y fue algo más espontáneo que académico, donde pudo mostrar la versatilidad que tenía como interprete del bajo eléctrico.

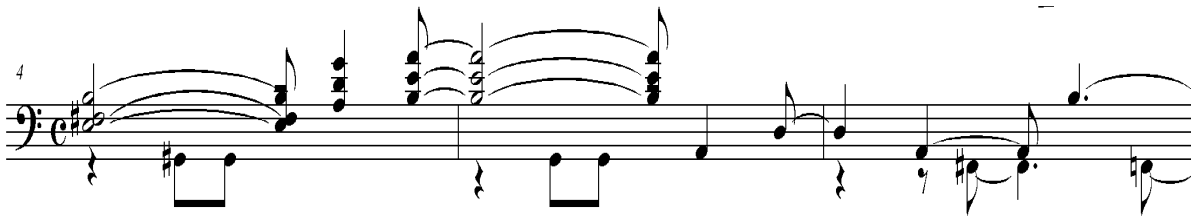
Gráfico # 2: Portrait of Tracy – Comienzo del tema A



Esta frase tiene un total de 12 compases. El fragmento anterior se hace 2 veces y al repetirse tiene una pequeña variación al terminar la frase.

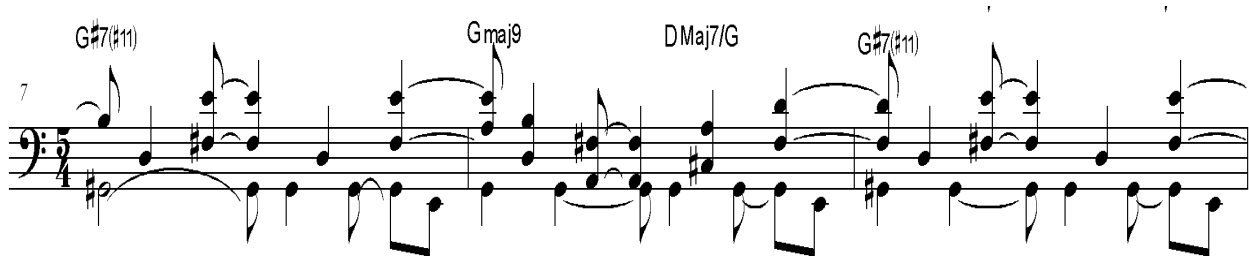
En la segunda parte de la sección A la melodía comienza a ser más activa, llenándose de acordes que acompañan a cada una de sus notas. Los bajos se desplazan a los tiempos débiles.

Gráfico # 3: *Portrait of Tracy* – segunda parte del tema A



En la parte B; encontramos el desarrollo de la obra. Podemos ver una secuencia rítmico-melódica para llegar al clímax de la pieza. En cuanto a la armonía, ésta modula todo el tiempo y no existe un centro tonal. Esta es una obra muy libre en cuanto a compás y tonalidad se refiere.

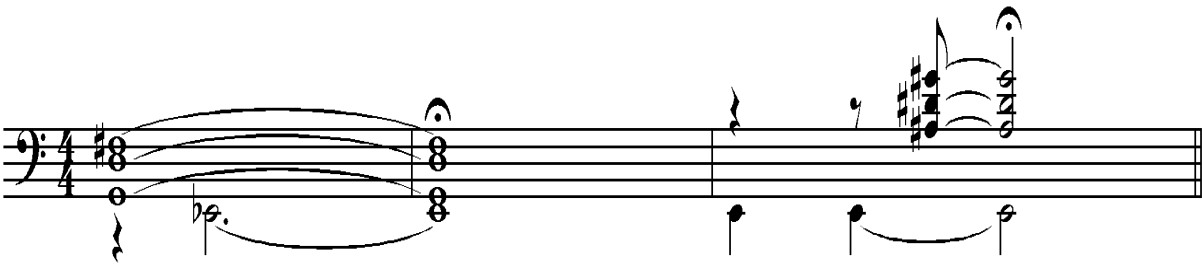
Gráfico # 4: *Portrait of Tracy* – Parte B Desarrollo



El ejemplo nos muestra el desarrollo del tema, creando tensiones con el pedal que realiza el bajo, y la melodía se mueve con algunas de las tensiones y notas guías de los acordes.

Después de terminar esta parte B, la obra retoma la parte A, sin repetición haciéndole una pequeña variación en el final.

Gráfico # 5: Portrait of Tracy – Final con pequeña variación.



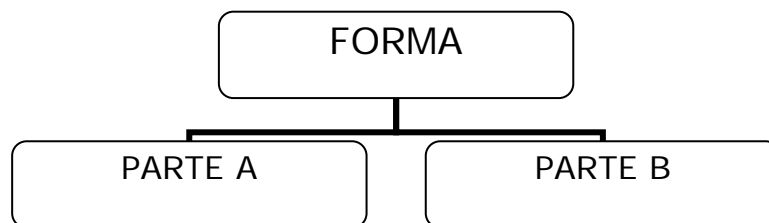
XIMENA

Datos Generales:

- Título: Ximena
- Compositor: Sergio Andrés Téllez Duarte
- Género: Pasillo
- Compás: 3/4
- Tonalidad: Am
- Características Generales de la obra:

Esta obra no tiene la forma tradicional del pasillo colombiano, puesto que fue creada pensando en una de las formas estándar del Jazz.

Gráfico # 6: Ximena - Forma



Se utilizó un formato muy frecuente hoy en día en el jazz, pensando en el sonido deseado para la pieza, cuarteto conformado por piano, batería, guitarra y bajo eléctrico.

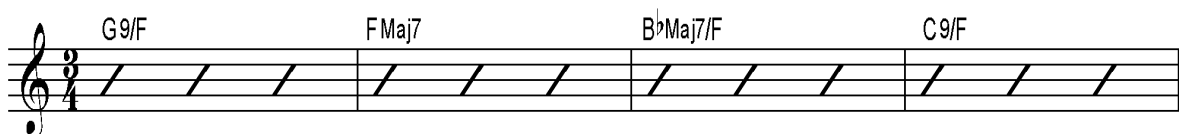
La ejecución de patrones del pasillo colombiano en ésta combinación instrumental nos permite encontrar un sonido moderno sin perder de vista las características propias del aire.

El tempo de la pieza es lento (=85) para darle mucha importancia a la línea melódica y poder dar a cada nota su expresión y sentimiento correspondiente.

En los 4 compases de la introducción, el Bajo toca un pedal sobre la nota F, acompañado por la batería que juega muy sutilmente con los platillos buscando colores y ambientes.

El piano toca los acordes para darle un equilibrio armónico a la introducción, y así brindarle estabilidad a la guitarra, la cual juega con las tensiones y que pueda pasearse más libremente por los acordes.

Gráfico # 7: Ximena – Introducción.



Estos 4 compases se repiten 8 veces, para dar inicio a el tema.

El tema empieza con anacrusa y a continuación veremos el motivo melódico principal:

Gráfico # 8: Ximena – Melodía parte A.



Es importante resaltar que la melodía es interpretada por el piano y la guitarra a unísono, formando así un color característico entre estos 2 instrumentos. Después de hacer el tema 2 veces, cada instrumento empieza a improvisar sobre la armonía del tema; cada uno hará 2 vueltas, piano y guitarra en su respectivo orden.

Es importante resaltar que la melodía se mueve por las tensiones y notas guías de la armonía correspondiente, dando así un carácter moderno.

Gráfico # 9: Ximena – Tensiones en la melodía



Como podemos observar en el primer compás, Bb9(#11) la melodía está en la #11, y así cada compás de este ejemplo se mueve sobre cada tensión del acorde.

Tras la exposición del tema, piano y guitarra crean su improvisación para luego retomar el tema principal y terminar con una coda de 4 compases.

Gráfico # 9: Ximena – Coda

The musical notation for the Coda of Ximena is written on a single staff in treble clef. It consists of four measures. The first measure starts with a common time signature (C) and the number 62. The chord for the first measure is F7. The second measure has the chord Bm7(b5). The third measure is marked with 'rit.' and has the chord E7(b9). The fourth measure has the chord Am9. The melody consists of eighth and quarter notes, with a final half note in the fourth measure.

En cuanto a la interpretación del tema, se ha tratado que en el montaje de la pieza cada instrumentista agregue una buena porción de *feeling*, y así lograr el sonido pensado por el compositor.

EN UN LUGAR DE LA TINTA

Datos Generales:

- Título: En un lugar de la tinta
- Compositor: Juan Pablo Cediel
- Arreglista: Juan Pablo Cediel
- Genero: Pasillo
- Compás: 3/4
- Tonalidad: Re menor
- Características generales del Pasillo:

Hay dos variedades de pasillo, el instrumental que es el característico de las fiestas y bailes populares, y el vocal es el característico de los cantos enamorados, de lutos, y variedad de sentimientos, el pasillo vocal es típico en las serenatas o momentos de descanso.

Su ritmo proviene del vals europeo aunque nuestros compositores le han dado un aire propio colombiano. Aun así difiere en las diversas regiones del país, así como en Ecuador, donde también le han dado forma y estilo propios, notoriamente diferentes del pasillo colombiano.

Llega el pasillo a Colombia a principios del siglo XIX como un ritmo de “alto linaje”, en contraposición con los que se escuchaban en los salones de la sociedad de la época.

Son diversas las versiones sobre el origen del nombre de “pasillo”, pero la mayoría se inclinan a aceptar la que hace alusión a la manera de dar pequeños pasos, o “pasillos”, de sus bailadores.

- Características generales de la obra:

Esta obra es una buena forma de exponer la denominada “nueva música colombiana”. El género de pasillo no tradicional, un poco contemporáneo, busca llegar a la exploración de conceptos, colores y formas musicales un poco más estilizadas. Tiene 3 Secciones: A, B, y C. a la manera de una de las diversas formas del pasillo.

En el grafico 10 encontraremos la base rítmica en la que se mueve la sección A, de 16 compases con anacrusa

Melódicamente se usan saltos pequeños de 2da o 3ra y 6ta para lograr mayor fluidez en la línea melódica.

Gráfico # 10: En un lugar de la tinta – melodía parte A.



Armónicamente la parte A se mueve entre región Tónica, Subdominante y Dominante; el $II m7 - V7$ se presenta para enlazar las regiones tónica y dominante en 2 ocasiones. Melódicamente hay un motivo generador muy lírico, el uso de tensiones en tiempo fuerte esta muy presente (9, 11, 13)

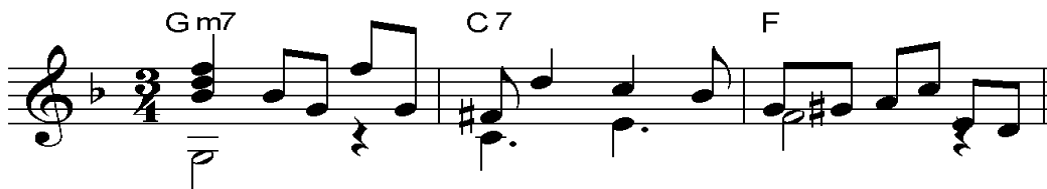


Gráfico # 11: *En un lugar de la tinta – Tensiones tiempo fuerte.*

El siguiente gráfico muestra el motivo generador de la sección B.

Gráfico # 11-A: *En un lugar de la tinta – Melodía parte B.*

Se presenta una armonía un poco más densa, con inversiones de los acordes, sustituciones más frecuentemente, préstamo modal, Acordes alterados (X7 (#5)).

Gráfico # 12: *En un lugar de la tinta – sustituciones*

Gráfico # 13: *En un lugar de la tinta – desarrollo del tema B*

Melódicamente es mucho mas activa, con adornos en repetidas ocasiones, tresillos de semicorcheas:

Gráfico # 14: En un lugar de la tinta – ornamentos parte B.



Para terminar la obra, en la Sección C la armonía se mueve aun más, haciendo acordes de súper estructura (X9), acordes suspendidos agregando elementos ya presentes, (sustituciones, intercambios modales). Cabe anotar que es una sección modulante por ello no esta presente armadura alguna en el compás ya que el compositor no pensó en un círculo armónico definido y dentro de una tonalidad sino algo libre.

Rítmicamente cabe resaltar la inclusión de un compás de 5/4 y también recordando el uso de tensiones y notas guías en tiempos fuertes del compás.

Gráfico # 15: En un lugar de la tinta –cambio de compás parte C.



SUBE Y BAJO

Datos Generales:

- Título: Sube y bajo
- Compositor: Juan David Botello
- Arreglista: Juan David Botello
- Genero: Funk Jazz
- Compás: 4/4
- Tonalidad: Dm
- Características generales del Funk

Género musical muy popular durante los años 1970, que apareció en el ambiente nocturno de las comunidades afroamericanas en Estados Unidos. Nacido como una evolución de algunos elementos del *soul*, *hard rock* y el *jazz*, el *funk* se

consolidó como un estilo propio y marcó el camino de la músicaailable de ahí en adelante.

El instrumento fundamental en este estilo de música es el bajo, requiriendo una gran técnica y la creación de líneas melódicas sobre las que se construyen los arreglos del resto de los instrumentos. Una técnica muy utilizada por los bajistas de funk es el "slap", técnica patentada por el bajista de Sly & The Family Stone, Larry Graham, y que consiste en golpear simultáneamente las cuerdas del bajo con el pulgar y tirar una cuerda para dar un toque más potente a la línea.

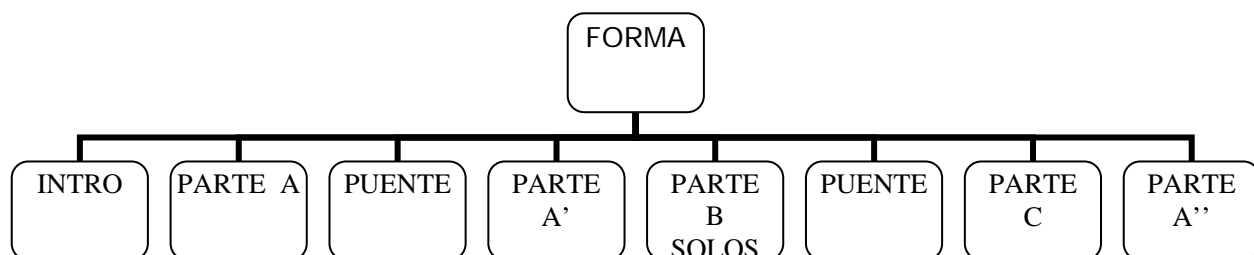
- Características Generales de la obra:

Es importante comentar que esta obra fue escrita para este proyecto de grado. Con el fin de darle al bajo eléctrico un protagonismo especial en lo melódico y también como acompañante.

La línea melódica esta muy bien construida, pues las posiciones de los dedos a la hora de ejecutar son bastante cómodas. En esta obra encontraremos 2 técnicas usadas en el bajo eléctrico; *Slap y Tapping*. Los instrumentos utilizados en esta obra son: Batería, Piano, Guitarra y el Bajo Eléctrico. Para darle un carácter contemporáneo se usaron algunos sonidos pregrabados, como sintetizadores y algunas cuerdas. También hay algunos bajos sintetizados o electrónicos que están

pregrabados para darle un apoyo a la base, cuando el bajo está haciendo la melodía o improvisando.

Gráfico # 16: Sube y bajo – Forma del tema.



Ésta es una obra donde la introducción comienza con una melodía muy cantable, el bajo es el protagonista en la introducción y solamente esta acompañado por un pad-piano que va a apoyar con la armonía muy sutil cada frase melódica. Ahora vamos a ver los primeros 4 compases de la introducción, que nos muestra la simplicidad que caracteriza esta melodía:

Gráfico # 17: Sube y bajo – Melodía introducción.



El bajo continúa haciendo esta melodía muy suave que realmente son 16 compases, y en el compás 8, entran las cuerdas para apoyar la melodía a unísono con el bajo.

La parte A tiene una base rítmico-melódica que caracteriza la obra, esta es hecha por un bajo sintetizado que ya esta pregrabado, y sobre este motivo el resto de instrumentos como la batería, la guitarra y el piano se unen para hacer la base rítmico-armónica y así dar al bajo la posibilidad de hacer la melodía principal con la técnica del *Slap*.

A continuación vamos a ver un fragmento del bajo sintetizado, que es el encargado de la base rítmico-melódica, y sobre este motivo el bajo eléctrico se incorporará para hacer la melodía principal.

Gráfico # 18: Sube y bajo – Bass Synth



Sobre estos 4 compases que se repiten durante el periodo de la parte A, entra el bajo dibujando una línea melódica que nos permite conocer la sección antes mencionada.

Gráfico # 19: Sube y bajo - Melodía parte A.



La Parte A esta en Bm, y no hay ninguna modulación en esta sección.

En el intermedio de cada sección se creó un puente con la intención de conectar cada parte. Estos puentes son frases donde todos los instrumentos lo hacen igual (unísono).


En la parte B se empieza a desarrollar una nueva base rítmico-melódica para que el bajo inicie su primera improvisación. Aquí es donde encontramos la primera modulación armónica, pasamos de Bm a Dm sin ninguna preparación, instantáneamente modulamos, entrando a una nueva sonoridad que nos permite este cambio modal.

Es importante resaltar el uso del *Slap* a la hora de improvisar y crear frases nuevas. Esta técnica nos permite otro timbre, haciendo que el tema no se vuelva monótono o aburrido, pues el bajo es quien siempre lleva el protagonismo en todas las partes de la obra.

La parte C, se crea a partir de una frase de la introducción, es aquí donde usamos la técnica del Tapping (ya antes mencionada). En esta parte, la mano izquierda hace el acompañamiento y la mano derecha la melodía sobre el diapason del instrumento. Aquí modulamos a la tonalidad original Bm.

Gráfico # 20: Sube y bajo - Melodía parte C.

Mano Dercha



Mano izquierda

Al terminar esta sección retomamos la parte A, pero esta vez con una pequeña variación para terminar la obra.

COUNTRY MUSIC

Datos Generales:

- Título: Country Music
- Compositor: Stuart Hamm
- Genero: Country
- Compás: 2/4
- Tonalidad: C
- Características Generales de la obra:

El virtuosismo de esta obra hace que sea una pieza muy compleja en cuanto a ejecución se refiere.

“*Stu*” Hamm, es un bajista que se ha caracterizado por hacer algunas adaptaciones de obras muy conocidas al bajo eléctrico. El himno de los Estados Unidos, la Sonata ‘Claro de luna’ de Beethoven, entre otras. Y en esta obra él compositor usa algunos recursos posibles para darle esa sonoridad *country* que la caracteriza. La intención del compositor es tomar el rol del banjo, que es un instrumento clave en la música Country.

La obra tiene algunas dificultades para su ejecución, ya que por su tempo, que es bastante rápido, le exige al instrumentista tener un nivel alto.

El *tapping* es una técnica más comúnmente usada por los guitarristas, y ésta le permite al instrumentista tener mucho más notas al tiempo. Ésta técnica básicamente consiste en martillar con el dedo, el traste y así lograr la nota que se desea.

La parte A empieza con una base de country a 2/4 con la misma técnica antes mencionada.

La parte B utiliza otra técnica del bajo llamada *Slap* de la cual ya se habló anteriormente.

En la C se utiliza la pulsación normal del Bajo y aquí se hace una figura muy característica del género *country*.

En la parte D continuamos con la pulsación anterior pero ya de una forma más activa en su línea melódica. En las secciones C y D de la pieza tratan de imitar una característica clave de ese instrumento (el banjo): La última cuerda (o sea, la que en la guitarra y el bajo es la más grave) es la más aguda en el banjo y los "banjistas" muchas veces la utilizan como una especie de pedal que acompaña una melodía tocada en las otras cuerdas, que son más graves.

En la parte E retomamos la técnica del *Slap* pero aquí se muestra un grado de dificultad mayor que exige mas al ejecutante. La forma es siempre la misma lo

único que cambia, es la técnica, porque la armonía es igual y siempre se repite la misma vuelta.

En la parte F retomamos el *tapping* pero cada vez con un grado de dificultad mayor.

En la parte G continuamos con el *tapping* pero todo el tiempo tenemos unos quintillos que hace mas exigente la obra. Después de terminar los quintillos viene la parte H y aquí se cambia de quintillos a seisillos. Cuando termina toda esta descarga de notas retomamos la parte B que es en *Slap* y terminamos con un arpeggio de C mayor.

DOS EXTRAÑOS AMANTES

Datos Generales:

- Título: Dos Extraños amantes
- Compositor: Juan Pablo Cediél
- Arreglista: Juan Pablo Cediél
- Género: Pasillo
- Compás: 5/4 – 3/4 – 4/4 – 6/8
- Tonalidad: Re menor
- Características generales de la obra:

Pasillo contemporáneo de Forma A – B - C.

De carácter pesado y enérgico la sección A presenta una forma en combinación de compases, la melodía tiene notas guías en tiempo fuerte y una que otra tensión (F/A – A7). Armónicamente se mueve entre Tónica – Subdominante y Dominante, y el bajo esta presente en forma de secuencia (inversión en los acordes).

Gráfico # 21: *Dos extraños amantes* - Melodía parte A.

Allegro Vivace ♩ = 140

Dm Dm/C B^b F/A Gm Dm/F E7(b9) A7

La sección B de carácter alegre, presenta una armonía sostenida por un pedal (F) melódicamente algunas tensiones (compás 2 y 4 de la siguiente figura), para terminar con un IIm7 (b5) –V7 y continuar con la sección:

Gráfico # 22: *Dos extraños amantes* - Melodía parte B.

17 F G7/F Gm7(b5)/F F Em7(b5)A7

Finalizando la sección resaltamos el movimiento melódico de arriba hacia abajo, de notas guías y tensiones en tiempo fuerte y de notas en forma de acordes, como lo observamos en la siguiente frase:

Gráfico # 23: *Dos extraños amantes* - Desarrollo parte B.

29 A7 A7 Dm E7/G# A7 A7

p *mf*

Después del tema con repetición, cada instrumentista improvisará con el círculo armónico tradicional menor del Blues.

INSENSATEZ

Datos Generales:

- Título: Insensatez
- Compositor: Antonio Carlos Jobim
- Arreglista: Sergio Andrés Téllez Duarte
- Genero: Bossa Nova (Sobre la versión de Pedro Aznar)
- Compás: 4/4
- Tonalidad: Gm Am Bbm
- Características Generales del Bossa Nova

La Bossa Nova fue producto del aburrimiento de la juventud carioca de la clase media en la década de los 50; este cansancio musical los hizo volver sus oídos hacia el Jazz. Este cambio en los gustos musicales se dio durante una explosión nacionalista del gobierno de Juscelino Kubitschek.

Este género nació en el año 1959, con la primera grabación importante de este estilo, la canción se llamaba 'Chega de saudade'. El precursor inmediato fue el compositor Alfredo José da Silva, mejor conocido como Jhonny Alf. Sin embargo, se pueden mencionar talentos como Antonio Carlos Jobim, Carlos Lyra, Vinicius de Moraes, entre otros que contribuyeron a la historia de este nuevo género musical.

Como dato curioso cabe destacar que el término Bossa Nova era usado desde mucho antes por los músicos brasileños y se podría traducir como 'habilidad especial'.

La Bossa Nova procuraba integrar melodía, armonía y ritmo, sin que ninguna de ellas sobresaliera sobre las demás. Por ello la guitarra tenía una doble función: armónica y de percusión. Con esto se creaba un equilibrio característico entre el ritmo y la melodía.

Este arreglo está escrito para un formato específico, la melodía principal será interpretada por una voz femenina quien cantará una traducción en español del idioma original (Portugués).

La base armónica está conformada por el piano y el bajo, la base rítmica está conformada por la batería y una secuencia que lleva: cajón peruano y semilla, para colorear el tema y adornar la melodía principal,

Se incluyó el saxofón tenor y el trombón, instrumentos que dan un color muy particular cuando suenan conjuntamente. Se creó una introducción de 8 compases con los siguientes acordes:

Gráfico # 24: *Insensatez* - Introducción.

The image shows a musical staff in G minor (one flat) and common time (C). The staff contains a sequence of chords: Gm7, FMaj7, BbMaj/Eb, Dm7, and Db(#5)/Eb. Each chord is represented by a measure with a slash and a colon (//) indicating a rhythmic pattern, and a colon with a slash (:/) indicating a specific rhythmic pattern. The staff is divided into five measures, each corresponding to one of the chords listed above.

Sobre estos acordes se escribió una melodía para ser interpretada por el saxofón tenor y el trombón al unísono. En el octavo compás de la introducción, la melodía y todos los instrumentos armónicos hacen la misma frase al unísono para entregarle el tema a la voz.

El tema consta de dos partes A y B cada uno de 16 compases, en la primera vuelta del tema A y B la voz canta el tema con el acompañamiento de la base rítmico-armónica.

En la segunda vuelta el saxofón tenor y el trombón empiezan a colorear la melodía principal, haciendo unas contra melodías en algún momento a unísono y en otros a dos voces.

Después de hacer el tema dos veces, se modula una segunda mayor arriba (Am) para hacer un solo de bajo eléctrico transcrito de una versión de Pedro Aznar.

Este solo es bastante melódico y expresivo, que conduce muy bien cada nota acompañado por la batería y el piano de una manera muy suave y sutil.

Al final del solo se modula $\frac{1}{2}$ tono arriba (Bbm); al modular los vientos se unen a la voz para hacer el tema a 3 voces en bloque; este tema contiene muchas notas largas y el piano al final juega un papel más protagónico y va a adornar cada una de las notas largas que están en el tema.

THE CHICKEN

Datos Generales:

- Título: The Chicken
- Compositor: Pee Wee Ellis
- Arreglista: Sergio Andrés Téllez Duarte
- Genero: Funk Jazz (Sobre la versión de Jaco Pastorius y Jhon Scofield)
- Compás: 4/4
- Tonalidad: Bb
- Características Generales de la obra:

Esta es una obra que ha trascendido en el tiempo gracias al linea del bajo que Jaco Pastorius creó. Es un tema de 16 compases al estilo funk con un poco de R&B.

A continuación vamos a ver un ejemplo de la línea del bajo:

Gráfico # 25: *The Chicken* - Groove Jaco.



Es importante resaltar el protagonismo del bajo en esta obra, ya que todo el tiempo se está moviendo sobre éstas células rítmicas. El uso de las semicorcheas es bastante marcado, Jaco utilizó mucho el recurso de las notas muertas o apagadas para darle un sonido más percutivo y así acoplarse más al ritmo de la batería, más exactamente con el hit-hat y el bombo.

La melodía principal se le asignó al saxofón tenor y guitarra al unísono. También se añadió batería y el bajo eléctrico. Después de repetir el tema 2 veces, comienzan los solos de cada instrumento. Estos improvisarán sobre los 16 compases del tema.

CONCLUSIONES

Este proyecto ha significado un gran aporte a mi desarrollo profesional, ya que su elaboración implicó escudriñar, investigar y dedicar tiempo para lograr concretarlo.

Aunque es difícil condensar aquí todo lo visto en la carrera, creo que pude entender con mayor amplitud y claridad la vida y el legado cultural de los compositores que se escogieron para este trabajo.

Se me presentaron algunas dificultades, tales como lograr reunir a los músicos, o llevar a término los análisis musicales solicitados, dificultades que pudieron sortearse organizando el tiempo y adecuando los horarios de ensayo a los compromisos particulares de los integrantes del grupo.

Creo que este trabajo deja como legado a los músicos el sentimiento, la dedicación y el sentido de excelencia en su interpretación.

Como aprendizaje personal recomiendo a quienes deben realizar un proyecto como este, trazarse un cronograma de trabajo que platee objetivos claros con tiempos preciso, de tal manera que se optimice el tiempo y se obtengan los resultado esperados sin mayores contratiempos.

BIBLIOGRAFIA

FRIEDLAND, Ed. *Bass Method*. Hal Leonard.

PEASE, Ted. *Jazz Composition*. Berklee Press. 2003.

ROSSI, Abner. *Método para guitarra bajo*.

STANG, Aaron. *Bass Extremes*. Hal Leonard. 1993.

TOWEY, Dan. *Bass Signatura*. Hal Leonard. 2002.

ENLACES DE INTERNET

<http://es.wikipedia.org>

www.2.rock.com.ar

www.univision.com

www.esmadrid.com

www.mipunto.com

DISCOGRAFIA

EL BARBERO DEL SOCORRO. *Independiente*. 2006.

GONZALO RUBALCABA. *Live in Havana*. Messidor 15960. 1987

GUILLERMO VADALÁ. *Bajo piel*. Independiente. 2005

KANNA-JAZZ BRASS. *Heavy Rural*. Independiente. 2004.

PUETO CANDELARIA. *Llego la banda*. Merlin Estudios Producciones. 2005

SERESTA II. *Ancestral*. Guana records. 2002.

TRIO 3. *Entretiempos*. Guana records. 2001.