

Guía de Usuario de la Estación de Operaciones de FXCM

LA VENTANA DE “TARIFAS DE NEGOCIACIÓN”:

Trato de Tarifas									
Divisa	Vende	Comp	Alto	Bajo	Intr V	Intr C	Valor	RMM	Hora
EUR/USD	1.3252	1.3255	1.3270	1.3248	1.00	-1.50	10.00	1,000.00	19:10:32
USD/JPY	104.21	104.25	104.32	103.90	-6.80	6.60	9.59	1,000.00	19:10:34
GBP/USD	1.9103	1.9108	1.9121	1.9098	-11.80	10.80	10.00	1,000.00	19:10:35
USD/CHF	1.1593	1.1598	1.1602	1.1567	-5.25	4.75	8.62	1,000.00	19:10:25
EUR/CHF	1.5365	1.5372	1.5377	1.5345	-5.40	4.90	8.62	1,000.00	19:10:32
AUD/USD	0.7929	0.7933	0.7952	0.7924	-6.10	5.90	10.00	1,000.00	19:10:24
USD/CAD	1.2261	1.2266	1.2269	1.2244	-0.20	0.20	8.15	1,000.00	19:10:31
NZD/USD	0.7268	0.7272	0.7287	0.7267	-8.10	7.90	10.00	1,000.00	19:09:21
> EUR/GBP	0.6934	0.6937	0.6943	0.6931	9.00	-10.50	19.10	1,000.00	19:10:25
EUR/JPY	138.13	138.17	138.32	137.85	-7.90	7.50	9.59	1,000.00	19:10:38
GBP/JPY	199.11	199.20	199.37	198.60	-25.25	23.75	9.59	1,000.00	19:10:35
CHF/JPY	89.84	89.93	90.06	89.71	-1.70	1.30	9.59	1,000.00	19:10:34
GBP/CHF	2.2146	2.2161	2.2173	2.2105	-22.00	20.00	8.62	1,000.00	19:10:35
EUR/AUD	1.6704	1.6719	1.6730	1.6671	11.00	-11.60	7.93	1,000.00	19:10:32
EUR/CAD	1.6248	1.6258	1.6272	1.6231	1.50	-2.10	8.15	1,000.00	19:10:32
AUD/CAD	0.9721	0.9731	0.9750	0.9713	-5.80	5.10	8.15	1,000.00	19:10:31
AUD/JPY	82.62	82.70	82.82	82.52	-11.00	10.30	9.59	1,000.00	19:10:34
AUD/NZD	1.0903	1.0916	1.0932	1.0881	-3.00	-3.30	7.27	1,000.00	19:10:24

Divisa:

Cada fila en la ventana de “Tarifas de Negociación” contiene información sobre un par de divisas específico. En la primera columna, el par de divisas es definido. Hay una abreviación de tres letras para cada divisa. Por ejemplo, “EUR/USD” representa al par de divisas Euro/U.S. Dólar. La primera moneda listada en cada par es conocida como la moneda base. El tipo de cambio se refiere al monto de la segunda moneda que puede ser cambiado por una unidad de la moneda base. Por ejemplo, si el tipo de cambio para el EUR/USD es 1.3252, entonces, 1.3252 U.S. Dólares pueden ser cambiados por 1 Euro.

Venta y Compra:

Cada fila contiene dos números de cinco dígitos luego de la identificación del par de divisas. El primer número aparece debajo de la columna titulada “Venta”. Éste es el tipo de cambio del mercado que puede ser ejecutada inmediatamente para la “Venta”. El operador está vendiendo la moneda base y comprando la segunda moneda. Cuando ejecuta una orden de “Venta”, el operador espera que el tipo de cambio baje. Por ejemplo, un operador que ejecuta una “Venta” EUR/USD a 1.3200 querría que el tipo de cambio se mueva a cero. La siguiente columna a la derecha del tipo de cambio de “Venta” contiene el tipo de cambio de “Compra”. Este es el precio de mercado que puede ser inmediatamente ejecutado para la “Compra” de la moneda base y vender la segunda moneda. Cuando ejecuta la orden de “Compra”, el operador espera que el tipo de cambio suba.

Las tasas de cambio de “Venta” y “Compra” se mueven simultáneamente. Cuando las tasas de cambio están subiendo, los números son azules. Cuando están bajando, las tasas de cambio cambian a rojo.

Alta y Baja:

Las próximas columnas siguiendo “Venta” y “Compra” se titulan “oferta alta (compra)” y “solicitud baja (venta)” La columna alta indica la tarifa de compra más alta que se ha alcanzado desde las 5:00 PM Hora del Este (ET) del día anterior. La columna baja es la tarifa de venta más baja que se ha tocado desde 5:00 PM Hora del Este (ET) del día anterior.

Tasa de Interés C y Tasa de Interés V

Al las 5:00 PM ET, se renegociarán automáticamente las posiciones hasta la próxima fecha de renegociación a aquellos operadores que tengan posiciones abiertas. Si un operador no tiene posiciones abiertas a las 5:00 PM ET, aún cuando el operador haya ejecutado transacciones durante las 24 horas previas, no habrá renegociación de posiciones. Una renegociación de posiciones resultará en que se agreguen o que se sustraigan fondos de la cuenta del operador. El monto cambia día a día para cada par de divisa dependiendo de las condiciones del mercado. A las 3:00 PM ET, los montos de renegociación son publicados para cada par de divisas. Debajo de la columna “IntrC” se suministra el monto en US dólares por posición de compra de 100.000 dólares. Si hay un signo negativo al lado del número, el monto será sustraído. Debajo de la columna “IntrV”, se suministra el monto en US dólares por posición de venta de 100.000 dólares.

Hora:

Cada vez que una tasa de cambio varía, se coloca un registro de la hora al lado del par de divisas. La hora se registra en Hora del Este (EE.UU) Un registro de hora a las 14:00 significaría que la última actualización se produjo a las 2:00 PM Hora del Este.

Resultado:

En la ventana de “Tarifas de Negociación”, una de las filas será resaltada. El par de divisas resaltado será el par de divisas “por defecto” cuando el operador ingresa órdenes de mercado y de entrada. Para cambiar la divisa resaltada, haga clic en la casilla gris a la izquierda de la identificación de la divisa.

LA VENTANA DE “POSICIONES ABIERTAS”

Posiciones Abiertas														
Ticket	Cuenta	Divisa	Ctd (000s)	C/V	Abierto	Cerrar	Stop	Limit	P/L	Bruta P/L	Com	Int	UsdMr	Hora
3844563	00113035	GBP/JPY	100	S	201.71	201.46	203.00	192.00	25	237.57	0.00	-252.50	2,000.00	2/25/2005 16:28
3739576	00113035	EUR/CHF	100	B	1.5477	1.5525	1.5250		48	408.11	0.00	83.30	2,000.00	2/17/2005 12:14
Total			200						73	645.69	0.00	-169.20		

Ticket e Identificación (ID) de la Cuenta:

Cada fila en la ventana de “Posiciones Abiertas” contiene información sobre una posición abierta específica. En la primera columna, hay un número de ticket único que permite al operador seguir fácilmente cada posición. La siguiente columna contiene el ID de la Cuenta, el cual deber ser igual en cada fila.

Divisa, C/V, Monto K, Apertura:

Cada posición tiene cuatro características principales: A) DIVISA (véase DIVISA debajo de la ventana de “Tarifas de Negociación” para explicaciones) B) C/V (véase COMPRA y VENTA debajo de la ventana de “Tarifas de Negociación” para explicaciones) C) Monto K – el tamaño de una posición en incrementos de 100.000 de la moneda base D) Apertura – el tipo de cambio en el cual las posiciones de abrieron. Por ejemplo, “EUR/USD, V, 500, 1.3110”, significa que el comprador vendió 500.000 Euros por US Dólares a una tasa de cambio de 1.3110.

Cierre:

El tipo de cierre es el tipo de cambio actual en el cual el operador puede salir de la posición (Para información de cómo cerrar una posición, véase “Cerrar una Posición Abierta”)

Stop y Límite:

Las órdenes de stop-loss y límite pueden ser colocadas en posiciones individuales. Una orden stop-loss es usada para prevenir más pérdidas en una posición luego de que una tasa de cambio sobrepasa un nivel predeterminado. La posición será liquidada al próximo precio de mercado. Una orden de límite es usada para asegurar ganancias cuando el tipo de cambio alcanza una cifra predeterminada. Estas órdenes sólo están activas mientras que la posición permanece abierta. Por ejemplo, si una posición tiene una orden de stop y límite y la orden de límite es activada, la orden de stop-loss será cancelada.

G/P y G/P Neta:

La ganancia/pérdida en cada posición son seguidas en tiempo real tanto en pips (puntos) como en US dólares. Los pips se calculan bajo “G/P” multiplicando la diferencia en pips entre el precio de apertura y cierre por el tamaño de la operación. La ganancia/pérdida en U.S. Dólares se encuentra debajo de “G/P Bruta”. Un menos delante de “G/P” y “G/P Bruta” indica que la posición ha perdido valor.

Comisiones:

FXCM no cobra ninguna comisión. Si un cliente solicita que se le pague una comisión a una tercera parte, como por ejemplo un administrador de dinero, FXCM puede satisfacer su pedido.

Interés:

Este es el monto de dólar acumulado que es agregado a o sustraído de una posición abierta como resultado de una renegociación.

Hora:

Cada posición posee un registro de hora de cuándo la posición fue abierta.

Resaltado:

En la ventana de “Posiciones Abiertas”, una de las filas será resaltada. La posición resaltada será la posición “por defecto” cuando ingrese órdenes para “cierre o “C/V”. Para cambiar la posición resaltada, haga clic en la casilla gris ubicada a la izquierda de la fila.

LA VENTANA DE “CUENTAS”



Cuenta	Balance	Valor Líquido	P/L del día	Mr Util	Mr Usbl
00102808	149,042.69	149,182.27	139.58	2,000.00	147,182.27

Cuenta:

Toda la información de la cuenta es actualizada minuto a minuto brindando a los operadores una visión global de su cuenta. Cada cuenta tiene un número de ID único. Si un operador tiene cuentas múltiples, por ejemplo si un operador administra fondos en nombre de varios individuos, el operador tendrá IDs de cuentas múltiples. La información para cada cuenta será presentada en filas por separado

Balance:

Este es el valor de los fondos en la cuenta sin considerar las ganancias y las pérdidas en las posiciones abiertas. El balance de la cuenta es actualizado en tiempo real.

Capital:

Este es el valor de los fondos en la cuenta incluyendo las ganancias y las pérdidas en posiciones abiertas. El capital de la cuenta es actualizado en tiempo real.

Mar Utilzd (Margen Utilizado):

Este es el monto del capital de la cuenta que se ha asignado actualmente para mantener posiciones abiertas. El operador debe mantener \$1.000 por cada posición de \$100.000, Por ejemplo, si el operador tiene \$500.000 en posiciones abiertas, el operador debe tener \$5.000 en margen utilizado. El Margen Utilizado es actualizado en tiempo real.

Mar Dispnl (Margen Disponible):

Este es el monto del capital de la cuenta que no está asignado actualmente para mantener posiciones abiertas. La fórmula para calcular el Margen Disponible es el Capital de la Cuenta menos el Margen Utilizado. El Margen Disponible es actualizado en tiempo real.

SM (Solicitud de Margen):

En la casilla de solicitud de margen, habrá una Y (yes, sí en inglés) o N (no). Si aparece una S, el margen disponible llegó a cero y las posiciones abiertas en la cuenta fueron cerradas porque había fondos insuficientes. Por favor advierta: si esto ocurre, la mesa de operaciones pueden decidir a su criterio cuáles posiciones abiertas se cerrarán.

LA VENTANA DE CUENTAS MÚLTIPLES

Cuentas						
Cuenta	Balance	Valor Líquido	P/L del día	Mr Util	Mr Usbl	
00079726	23,690.09	23,690.09	0.00	0.00	23,690.09	
Reportes	48,386.50	48,386.50	0.00	0.00	48,386.50	
Show details	49,578.40	49,578.40	0.00	0.00	49,578.40	
	121,654.99	121,654.99	0.00	0.00	121,654.99	

Para los operadores que tienen cuentas múltiples y desean visualizarlas a todas al mismo tiempo, la Estación de Operaciones de FX les permite hacer clic con el botón derecho y marcar la cuenta que desean ver y podrán ver las ventanas de “Órdenes”, “Posiciones Abiertas”, y “Resumen” además de la ventana habitual que pueden ver desde la cuenta principal.

LA VENTANA DE “ÓRDENES”

Órdenes							
OrdniD	Cuenta	T	Estado	Divisa	Amt K	Vende	Compre
5512711	00102808	SE	Esperando	USD/CAD	100	1.2000	
5512710	00102808	SE	Esperando	USD/JPY	100		108.00
5512700	00102808	SE	Esperando	EUR/USD	100		1.3600

ID de Orden:

Cada fila en la ventana de “Orden” contiene información sobre una orden de entrada activa específica. En la primera columna, hay un número único de Identificación que le permite al operador seguir fácilmente cada orden de entrada.

T (Tipo):

Hay dos tipos de órdenes de entrada: 1) límite de entrada y 2) stop de entrada. Si “LE” aparece debajo de la columna Tipo, la orden es una orden de límite. Cuando coloca una orden de límite de entrada, el operador espera que el tipo de cambio se mueva a un nivel predeterminado y a dirección reversa. La orden de límite de entrada será ejecutada si el tipo de cambio llega al nivel predeterminado. Si aparece “SE” debajo de la columna Tipo, la orden es una orden de stop. Cuando coloca una orden de stop, el operador espera que si el tipo de cambio atraviesa su nivel predeterminado, el tipo de cambio se continuará moviendo en la misma dirección. La orden de stop será ejecutada si el tipo de cambio atraviesa el nivel predeterminado.

Divisa, Monto K, C/V:

Cada orden de entrada tiene cuatro características principales: A) DIVISA (véase Divisa debajo de la ventana de “Tarifas de Negociación” para explicaciones B) Tarifa – el nivel que debe tocar el tipo de cambio (límite de entrada) o atravesar (orden de stop) para que se ejecute la orden C) C/V (véase COMPRA y VENTA debajo de la ventana de “Tarifas de Negociación” para explicación. D) Monto K – el tamaño de la operación en incrementos de 100.000 de la moneda base.

Stop y Límite:

Las órdenes de Stop y Límite que aparecen en la ventana de “Orden” son órdenes no-activas hasta que la orden de entrada es ejecutada. La orden de entrada luego desaparecerá de la ventana de “Orden” y aparecerá en la ventana de “Posiciones Abiertas” haciéndose activas las órdenes de stop y límite.

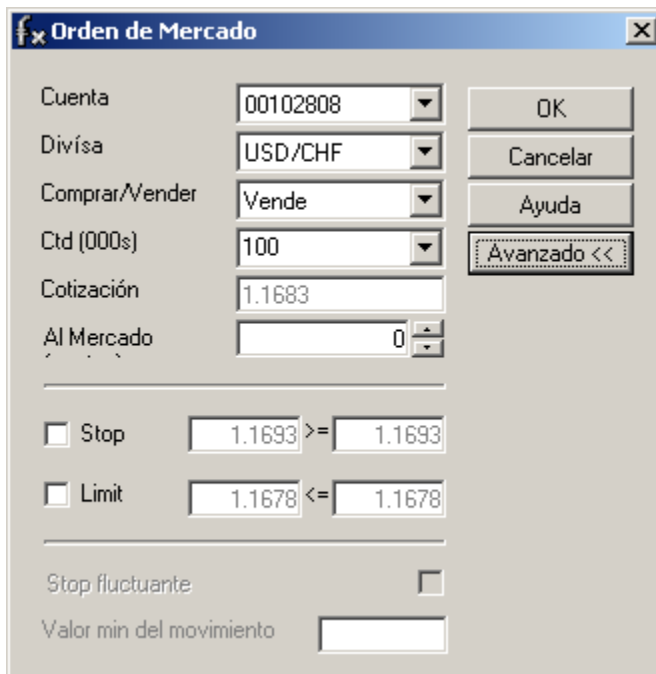
Hora:

Cada orden posee un registro de la hora en la que fue colocada.

RESALTADO:

En la ventana de “Órdenes”, una de las filas será resaltada. La posición resaltada será la posición “por defecto” cuando ingrese órdenes para “eliminar órdenes” o “V/C PA” - Para cambiar la posición resaltada, haga clic en la casilla gris a la izquierda de la fila.

COLOCAR UNA ORDEN DE MERCADO



Orden de Mercado

Cuenta: 00102808

Divisa: USD/CHF

Comprar/Vender: Vende

Ctd (000s): 100

Cotización: 1.1683

Al Mercado: 0

Stop: 1.1693 >= 1.1693

Limit: 1.1678 <= 1.1678

Stop fluctuante:

Valor min del movimiento: []

OK, Cancelar, Ayuda, Avanzado <<

Hay cuatro maneras diferentes de abrir una casilla de “Orden de Mercado”:

- En la ventana de “Tarifas de Negociación”, haga clic en el tipo de cambio para la divisa y operación (Compra o Venta) deseada.
- O, haga clic con el botón derecho en la tarifa apropiada y seleccione el comando de “Orden de Mercado” del menú emergente que aparece.
- Haga clic en el botón de “Compra” en la parte superior de la pantalla de operaciones, lo cual hace que la casilla de “Orden de Mercado” aparezca.

- Haga clic en la palabra “Acción” ubicada en la parte superior de la pantalla arriba del botón de “Cotización”. Desde ahí, seleccione “Tarifas de Negociación” y luego “Orden de Mercado”.

Casilla de Orden de Mercado: Hay cinco parámetros que un operador puede establecer antes de enviar una orden a la mesa de operaciones.

Cuenta: Si el operador tiene más de una cuenta, al hacer clic en la opción “Cuenta” podrá seleccionar la cuenta desde donde se colocaran las operaciones.

Divisa: La “divisa” será por defecto el par de divisa que esté resaltado en la ventana de “Tarifas de Negociación”. Sin embargo, cualquier par puede ser seleccionado simplemente al desplazarse hacia abajo en la lista de divisas.

Compra/Venta: Este comando comprará o venderá la divisa listada primera. El comando se predeterminará por defecto en “Compra” o “Venta” dependiendo de cómo el usuario acceda al menú emergente. Haciendo clic con el botón izquierdo en la tarifa de negociación o haciendo clic en “Compra” o “Venta”, activará la operación por defecto. Haciendo clic con el botón derecho en la tarifa de negociación o haciendo clic en la palabra “Acción” no establecerá automáticamente el valor por defecto para la operación deseada.

Monto: Las operaciones son realizadas en incrementos de 100.000 de la moneda base.

Tarifa: Esta es la tarifa en la cual se ejecutará la operación, la cual no puede ser cambiada por el operador.

Función Al Mercado:

Esta función permite a los clientes personalizar el rango de tarifas que están dispuestos a aceptar; las órdenes simplemente serán ejecutadas con la primera tarifa que llegue al mercado la cual estará dentro de los rangos especificados por el operador, asegurando de esta manera ejecución rápida y la habilidad de crear y liquidar posiciones fácilmente.

Stops/Límites:

Este comando permitirá al operador seleccionar el tipo de cambio en el cual el stop o límite debe ser emitido. La tarifa se predeterminará automáticamente a 5 puntos (pips) del tipo actual de mercado relevante tanto para las órdenes de stop y límite. Sin embargo, el operador puede hacer clic en la casilla a la derecha de la opción “Tarifa” e ingresar una tarifa específica para la orden de stop/ límite.

En cualquier momento durante el proceso del ingreso del stop/ límite, el operador puede cancelar la orden haciendo clic en el botón “Cancelar”, Haga clic en el botón “Nuevo” luego de haber hecho todas las selecciones para colocar la orden de stop/ límite. Una vez que la orden se haya colocado, la información se actualizará debajo de la casilla “stop” o “límite” en la ventana de “Posiciones Abiertas”

Completando la Operación:

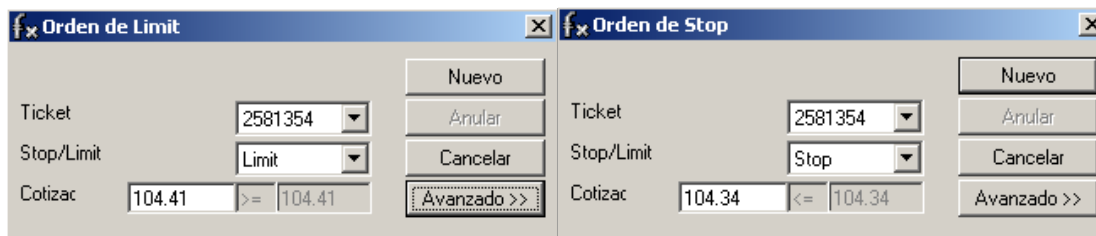
En cualquier momento durante el ingreso de la operación, el operador puede cancelar la orden haciendo clic en el botón “Cancelar”. Haga clic en el botón “OK” luego de haber hecho todas las selecciones para ejecutar la operación.

Luego de haber seleccionado “OK” una de las dos respuestas a continuación aparecerá:

- La operación será mostrada en la ventana de “Posiciones Abiertas”
- Una casilla aparecerá indicando que no tiene suficientes fondos en su cuenta para la transacción.

Cuando la operación aparece en la ventana de “Posiciones Abiertas”, esto confirma que la orden ha sido ejecutada. Nota: Abrir una nueva posición (Compra EUR/Venta USD) que es opuesta y con el mismo monto que una posición abierta existente (Compra USD/Venta EUR) cerrará en efecto la posición original y servirá para cancelarse mutuamente.

COLOCAR UNA ORDEN STOP/LÍMITE EN UNA POSICIÓN ABIERTA



Hay cuatro maneras diferentes para abrir la casilla de “Orden de Stop/ Límite”:

- En la ventana de “Posiciones Abiertas”, haga clic en la casilla de “stop” o “límite” del ticket resaltado que el operador desea actualizar.
- O, haga clic con el botón derecho en la casilla apropiada de stop o límite del ticket resaltado y seleccione el comando de “Orden de Stop” del menú emergente.
- Haga clic en el botón de “Stop/ Límite” en la parte superior de la pantalla de operaciones lo cual hará que la casilla de “Orden de Stop/ Límite” aparezca
- Haga clic en la palabra “Acción” ubicada en la parte superior de la pantalla arriba del botón de “Cotización”. Desde ahí, seleccione “Posiciones” y luego “Stop/ Límite”.

Casilla de Orden de Stop/ Límite:

Hay tres parámetros que un operador puede establecer antes de enviar una orden a la mesa de operaciones

Ticket:

Seleccione el número de ticket específico en el cual se colocará el stop o límite. La opción de “ticket” se predeterminará automáticamente con el ticket que esté resaltado en la ventana de “Posiciones Abiertas”. Sin embargo, cualquier ticket puede ser seleccionado al desplazarse hacia abajo en la lista de números y haciendo clic en el número correcto.

Stop/ Límite:

Este comando permitirá al operador colocar una orden de stop o límite en el ticket seleccionado.

Tarifa:

Este comando permitirá al operador seleccionar el tipo de cambio en la cual el stop o límite debe ser emitido. La tarifa se predeterminará automáticamente en 5 puntos (pips) por debajo del tipo actual de venta para órdenes de stop, y 5 puntos (pips) por arriba del tipo actual de venta para las órdenes de límite. Sin embargo, el operador puede hacer clic en la casilla a la derecha de la opción de "Tarifa" e ingresar una tarifa específica para su orden de stop/ límite.

En cualquier momento durante el proceso del ingreso del stop/ límite, el operador puede cancelar la orden haciendo clic en el botón "Cancelar", Haga clic en el botón "Nuevo" luego de haber hecho todas las selecciones para colocar la orden de stop/ límite. Una vez que la orden se haya colocado, la información se actualizará debajo de la casilla "stop" o "límite" en la ventana de "Posiciones Abiertas"

CAMBIO DE PRECIO EN STOP/LÍMITE (POSICIÓN ABIERTA)

Para cambiar el precio para una orden stop/ límite existente en una posición abierta, el operador debe hacer clic en la opción "Tarifa" en la casilla de "Orden de Stop" e ingresar la nueva tarifa para el número de ticket específico. El operador puede abrir la casilla de "Orden de Stop" en cuatro maneras diferentes como se explicó en Órdenes de Mercado Stop/Límite más arriba. El operador puede luego hacer clic en "Okay" y la nueva tarifa se debe actualizar en la casilla apropiada de "Stop" o "Límite" en la ventana de "Posiciones Abiertas".

BORRAR STOP/LÍMITE (POSICIÓN ABIERTA)

Para borrar órdenes de stop/límite existentes en una posición abierta, el operador debe hacer clic en el botón "borrar" en la casilla de "Orden de Stop" para el número de ticket específico. El operador puede abrir la casilla de "Orden de Stop" de cuatro maneras diferentes como se explicó en Órdenes de Mercado Stop/Límite más arriba. Una vez que el operador borra la orden stop/límite existente, la casilla "Stop" o "Límite" pertinente en la ventana de "Posiciones Abiertas" estará vacía.

CERRAR UNA POSICIÓN ABIERTA



Hay cuatro maneras diferentes de abrir una casilla de “Cerrar Posición”:

- En la ventana de Posición Abierta, haga clic en la casilla “Cerrar” del ticket resaltado que el operador desea cerrar. Esto hará que la casilla “Cerrar Posición” emerja y le permitirá al operador cerrar la posición
- EL operador puede también hacer clic con el botón derecho en la casilla “Cerrar” del ticket resaltado y seleccionar el comando “Cerrar Posición” del menú emergente. Otra vez, la casilla “Cerrar Posición” aparecerá permitiendo al operador cerrar la posición.
- El operador puede cerrar una posición haciendo clic en el botón “Cerrar” en la parte superior de la pantalla de operaciones. Otra vez, esto hará que la casilla “Cerrar Posición” aparezca.
- El mismo menú aparecerá al hacer clic con el botón izquierdo en la opción “Acción” (arriba del botón “Cotización”) en la parte superior de la pantalla. Desde ahí, seleccione “Posiciones” y luego “Cerrar Posición”.

Casilla para Cerrar Posición:

Hay dos parámetros que el operador puede establecer antes de enviar la orden de cierre a la mesa de operaciones.

Ticket:

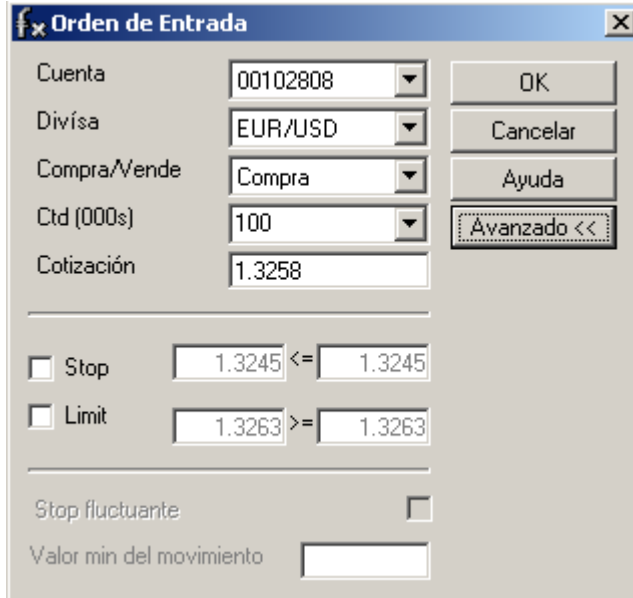
Seleccione el número de ticket específico que se debe cerrar. La opción de “ticket” será automáticamente predeterminada en cualquier ticket que esté resaltado en la ventana de “Posiciones Abiertas”. Sin embargo, puede seleccionar cualquier ticket desplazándose hacia abajo en la lista de números y haciendo clic en el número correcto.

Monto:

Seleccione el monto de dólar que debe ser cerrado. La opción “Monto” selecciona automáticamente todos los dólares que deben cerrarse. Sin embargo, se puede seleccionar cualquier monto desplazándose hacia abajo en la lista de las cifras de dólares.

En cualquier momento durante el proceso de cierre, el operador puede cancelar la orden haciendo clic en el botón “Cancelar”. Una vez que la posición está cerrada desaparecerá de la ventana de “Posiciones Abiertas”. Haga clic en el botón “OK” luego de que todas las selecciones hayan sido hechas para cerrar la posición. Una vez que la orden se completó, el balance de cuenta será ajustado en la ventana de “Información de Cuenta”

COLOCAR UNA ORDEN DE ENTRADA



Hay cuatro maneras diferentes de abrir una casilla de “Orden de Entrada”:

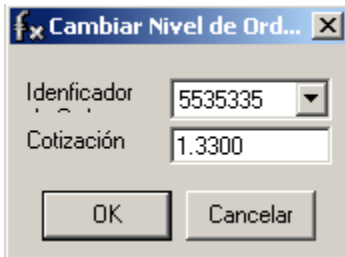
- En la ventana “Órdenes”, haga clic con el botón derecho en cualquier parte de la ventana y seleccione el comando “Crear Orden de Entrada” del menú emergente. La casilla de “Orden de Entrada” aparecerá permitiéndole al operador colocar la orden.
- Una orden de entrada también puede ser colocada haciendo clic con el botón izquierdo en el botón “Entrada” en la parte superior de la pantalla de operaciones. Esto hará que aparezca la casilla de “Orden de Entrada” y le permitirá al operador colocar la orden.
- El mismo menú también aparecerá haciendo clic con el botón izquierdo en la opción “Acción” (Arriba del botón “Cotización”) en la parte superior de la pantalla. Desde ahí seleccione “Órdenes” y luego “Crear Orden de Entrada”

Casilla de Orden de Entrada: Hay cinco parámetros que un operador puede establecer antes de enviar una orden a la mesa de operaciones. Los primeros cuatro son los mismos que aparecen en la casilla de “Orden de Mercado” (Cuenta, Divisa, Compra/Venta, Monto). Sin embargo, la diferencia es que para una orden de entrada el operador establece un nivel específico para emitir la ejecución de la operación. Las órdenes de entrada permanecen activas hasta que la operación es ejecutada o el operador la cancela.

En cualquier momento durante el proceso de ingreso de la operación, el operador puede cancelar la orden haciendo clic en el botón “Cancelar”. Haga clic en el botón “OK” luego de que todas las selecciones para ejecutar la operación hayan sido hechas. Una vez que la orden es aceptada, la información será listada en la venta de “Órdenes”. Una vez que la operación es

ejecutada la posición desaparecerá de la ventana de “Ordenes” y reaparecerá como una posición abierta en la ventana de “Posiciones Abiertas”.

CAMBIAR UNA ENTRADA



Hay cuatro maneras diferentes de abrir una casilla de “Cambiar Orden de Entrada”:

Nota: El “ID de Orden” se predeterminará automáticamente con la orden resaltada en la ventana de “Entrada de Orden”

- En la ventana de “Ordenes”, haga clic en la casilla “Tarifa” de la orden resaltada o la orden que el operador desee actualizar. Esto hará que la casilla “Cambiar Orden de Entrada” aparezca y le permitirá al operador cambiar la orden.
- En la ventana de “Ordenes”, haga clic con el botón derecho en cualquier parte de la ventana y seleccione el comando “Cambiar Orden de Entrada” del menú emergente. La ventana de “Cambiar Orden de Entrada” aparecerá permitiendo al operador cambiar la orden.
- Se puede cambiar una orden de entrada haciendo clic con el botón izquierdo en el botón “Cambiar” en la parte superior de la pantalla de operaciones. Otra vez, esto hará que aparezca la casilla “Cambiar Orden de Entrada”.
- La misma casilla aparecerá haciendo clic con el botón izquierdo en la opción “Acción” (arriba del botón “Cotización”) en la parte superior de la pantalla. Desde ahí, seleccione “Ordenes” y luego “Cambiar Orden de Entrada”

Casilla para Cambiar Orden de Entrada:

Hay dos parámetros que un operador puede establecer antes de enviar una orden a la mesa de operaciones.

ID de Orden:

Si el operador tiene varias posiciones de entrada pendientes, seleccione el número específico de la orden que debe ser cambiada. La opción de “ID de Orden” se predeterminará automáticamente con cualquier orden que esté resaltada en la ventana de “Ordenes”. Sin embargo, cualquier orden puede ser seleccionada desplazándose hacia abajo en la lista de números y haciendo clic en el número correcto.

Tarifa:

Esta opción permite al operador seleccionar la nueva tasa de cambio en la cual la orden de entrada debe ser emitida. El operador hace clic en la casilla a la derecha de la opción "Tarifa" e ingresa una tarifa específica para la orden de entrada seleccionada.

En cualquier momento durante el proceso de cambio de la orden, el operador puede cancelar los cambios haciendo clic en el botón "Cancelar", Haga clic en el botón "OK" luego de haber hecho todas las selecciones. Una vez que la operación se haya completado, la información actualizada se listará en la ventana de "Ordenes".

Solo el tipo de cambio puede ser cambiado para una orden de entrada existente. El monto de dólar o la elección de divisa no pueden ser cambiados para un número de "ID de Orden" en particular. El usuario debe ingresar una nueva orden de entrada y eliminar la existente para hacer cambios en el monto y divisa.

CANCELAR UNA ORDEN DE ENTRADA

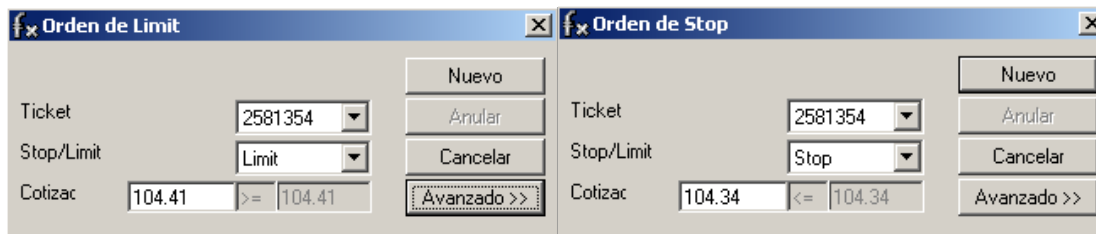
Hay cuatro maneras diferentes de abrir la casilla de "Borrar Ordenes":

- En la ventana de "Ordenes", haga clic con el botón derecho en cualquier parte de la ventana y seleccione el comando "Eliminar Orden" del menú emergente. La casilla "Borrar Ordenes" aparecerá permitiendo al operador borrar la operación.
- El menú "Eliminar Orden" también aparecerá haciendo clic con el botón izquierdo en la opción "Acción" (arriba del botón "Cotización") en la parte superior de la pantalla. Desde ahí, seleccione "Ordenes" y luego "Eliminar Orden".

Casilla para Borrar Orden:

Se le preguntará al operador si desea borrar el número de ID de Orden resaltado. Haga clic en "SI" para cancelar la operación y haga clic en "NO" para no hacer ningún cambio a la orden. Una vez que haga clic en el botón "SI", la orden será borrada de la ventana de "Ordenes" y eliminada oficialmente.

COLOCAR UNA STOP/LÍMITE EN UNA POSICIÓN ABIERTA



Orden de Limit	Orden de Stop
Ticket: 2581354	Ticket: 2581354
Stop/Limit: Limit	Stop/Limit: Stop
Cotizac: 104.41 >= 104.41	Cotizac: 104.34 <= 104.34

Hay cuatro maneras diferentes para abrir la casilla de “Orden de Stop/Límite”:

En la ventana de “Posiciones Abiertas”, haga clic en la casilla de “stop” o “límite” del ticket resaltado que el operador desea actualizar.

O, haga clic con el botón derecho en la casilla apropiada de stop o límite del ticket resaltado y seleccione el comando “Orden de Stop” del menú emergente.

Haga clic en el botón de “Stop/Límite” en la parte superior de la pantalla de operaciones lo cual hará que la casilla de “Orden de Stop/Límite” aparezca

Haga clic en la palabra “Acción” ubicada en la parte superior de la pantalla arriba del botón de “Cotización”. Desde ahí, seleccione “Posiciones” y luego “Stop/Límite”.

Casilla de Orden de Stop/Límite:

Hay tres parámetros que un operador puede establecer antes de enviar una orden a la mesa de operaciones

Ticket: Seleccione el número de ticket específico en el cual se colocará el stop o límite. La opción de “ticket” se predeterminará automáticamente con el ticket que esté resaltado en la ventana de “Posiciones Abiertas”. Sin embargo, cualquier ticket puede ser seleccionado al desplazarse hacia abajo en la lista de números y haciendo clic en el número correcto.

Stop/Límite:

Este comando permitirá al operador colocar una orden de stop o límite en el ticket seleccionado

Tarifa:

Este comando permitirá al operador seleccionar el tipo de cambio en el cual el stop o límite debe ser emitido. La tarifa se predeterminará automáticamente a 5 puntos (pips) del tipo actual de mercado relevante tanto para las órdenes de stop y límite. Sin embargo, el operador puede hacer clic en la casilla a la derecha de la opción “Tarifa” e ingresar una tarifa específica para la orden de stop/ límite.

En cualquier momento durante el proceso del ingreso del stop/ límite, el operador puede cancelar la orden haciendo clic en el botón “Cancelar”, Haga clic en el botón “Nuevo” luego de haber hecho todas las selecciones para colocar la orden de stop/ límite. Una vez que la orden es colocada, la información se actualizará debajo de la casilla “stop” o “límite” en la ventana de “Posiciones Abiertas”

CAMBIO DE PRECIO EN STOP/LÍMITE (POSICIÓN ABIERTA) Para cambiar el precio de una orden de stop/límite existente en una posición abierta, el operador debe hacer clic en la opción “Tarifa” en la casilla de “Orden de Stop” e ingresar la nueva tarifa para el número de ticket específico. El operador puede abrir la casilla de “Orden de Stop” en cuatro maneras diferentes como se explicó en el título Órdenes de Mercado Stop/Límite más arriba. El operador puede luego hacer clic en “Okay” y la nueva tarifa se debe actualizar en la casilla apropiada de “Stop” o “Límite” en la ventana de “Posiciones Abiertas”.

BORRAR STOP/LÍMITE (POSICIÓN ABIERTA) Para borrar órdenes de stop/límite existentes en una posición abierta, el operador debe hacer clic en el botón “borrar” en la casilla de “Orden de Stop” para el número de ticket específico. El operador puede abrir la casilla de “Orden de Stop” de cuatro maneras diferentes como se explicó en Órdenes de Mercado Stop/Límite más arriba. Una vez que el operador borra la orden de stop/límite existente, la casilla “Stop” o “Límite” pertinente en la ventana de “Posiciones Abiertas” estará vacía.

INFORME

Para acceder a esta función, haga clic en el botón de “Reportes”, ubicado en la parte superior de la pantalla, y seleccione el período de tiempo de interés. Los operadores pueden acceder a un informe detallado del estado de su cuenta en forma diaria, semanal, mensual o anual. Este informe presenta, en un formato ideal para imprimir, información clave de la cuenta, como ser informes de posiciones flotantes y operaciones completadas.

PERSONALIZACIÓN DE LA PANTALLA DE OPERACIONES

Cada ventana puede ser personalizada para cumplir con las especificaciones personales del operador. Hay varias modificaciones diferentes que se pueden hacer.

Mostrar o Esconder Ventanas:

Para mostrar o esconder cualquiera de las cuatro ventanas de la pantalla (Cuentas, Tarifas de Negociación, Posiciones Abiertas, Ordenes de Entrada) simplemente haga clic en las casillas ubicadas en la parte superior de la pantalla de operaciones. Para esconder una ventana, el operador puede también hacer clic en la casilla “X” ubicada en la esquina superior derecha de la ventana.

Cambiar Tamaño de Ventana:

Para mover una ventana, o ajustar el tamaño de una ventana, siga los mismos procedimientos que usaría para cualquier programa basado en Windows. Haga simplemente clic en el borde exterior de la ventana y arrástrelo hasta el tamaño deseado.

Ajustando el Tamaño de una Casilla dentro de una Ventana:

Para ajustar el tamaño de una casilla en particular dentro de cada Ventana, simplemente haga clic en el borde exterior de la casilla y arrástrelo hacia la derecha o izquierda hasta el tamaño deseado.

Selección del Par de Divisas para la Ventana de “Tarifas de Negociación”:

El operador tiene la opción de agregar o eliminar pares de divisas en la ventana de “Tarifas de Negociación”. Para hacer esto, el operador debe abrir la casilla “Lista de Suscripción de Divisas” Hay dos maneras de abrir esta casilla.

- En la ventana de “Tarifas de Negociación”, haga clic con el botón derecho en cualquier parte de la ventana y seleccione el comando “Lista de Suscripción de Divisas” del menú emergente. La casilla de “Lista de Suscripción de Divisas” aparecerá permitiendo al operador elegir el par de divisas que desea ver.
- El menú “Lista de Suscripción de Divisas” también aparecerá haciendo clic en la opción “Acción” (arriba del botón “Cotización”) en la parte superior de la pantalla. Desde ahí, seleccione “Tarifas de Negociación” y luego “Lista de Suscripción de Divisas”

Casilla de Lista de Suscripción de Divisas:

El operador puede agregar o eliminar un par de divisas de los 17 pares de divisas que ofrece FXCM. Nota: Una vez que una orden es colocada o una posición es abierta, el operador no podrá cancelar la suscripción de ninguna de los pares de divisas hasta que todas las posiciones sean cerradas o eliminadas.

Para agregar un par de divisas, simplemente marque el par y luego haga clic en el botón “Suscribir”. El par luego estará visible en la ventana de “Tarifas de Negociación” y habrá una “T” en la columna de “Estatus” dentro de la casilla de “Lista de Suscripción de Divisas”.

Para eliminar un par de divisas, simplemente marque el par y luego haga clic en el botón “Cancelar Suscripción”. El par luego estará visible en la ventana de “Tarifas de Negociación” y habrá una “D” en la columna de “Estatus” dentro de la casilla de “Lista de Suscripción de Divisas”.

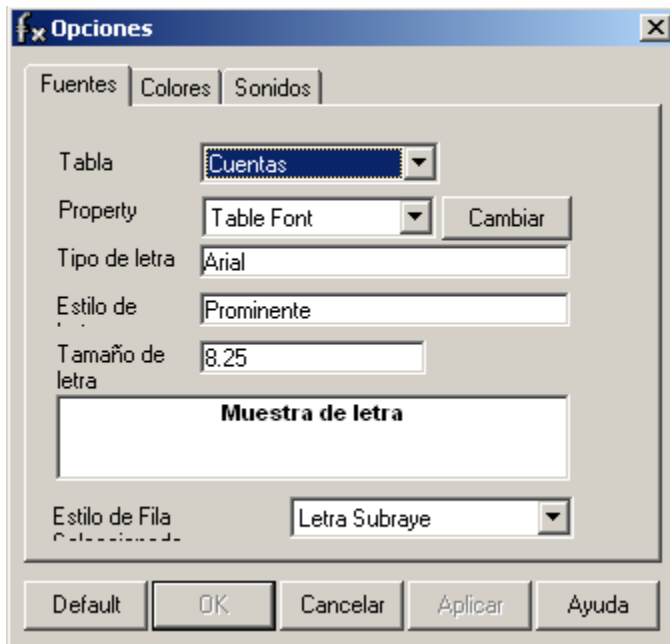
OPCIONES DE LA ESTACIÓN DE OPERACIONES

Hay algunas características adicionales que permiten al operador personalizar su plataforma cuando se trata de tamaño de fuente, color y sonido. Se enumeran a continuación:

Tamaño de Fuente:

Para cambiar el tamaño de fuente de los caracteres dentro de cada ventana, haga clic en “Archivo”, “Opciones”, luego “Fuente”. Marque la ventana en la que desea cambiar las fuentes en la casilla “Tabla” y luego haga clic en el botón “Cambiar”. Aparecerá una casilla de Fuente la cual le permitirá al operador cambiar el tipo, estilo y tamaño de la fuente de los caracteres para esa ventana. Haga clic en el botón “OK” luego de haber hecho los cambios y la fuente deseada será actualizada dentro de esa ventana. [Ir arriba]

Cambiar Tamaño de Fuente en una Ventana:

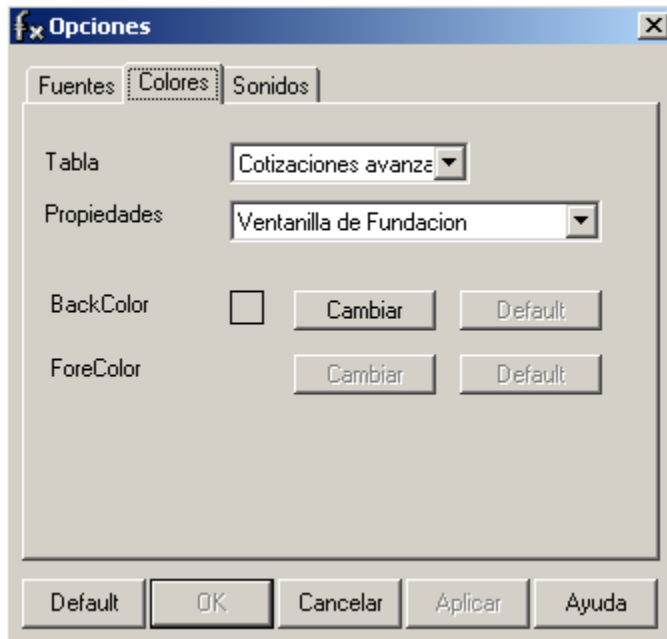


Para cambiar el tamaño de fuente de las letras y números dentro de cada ventana, simplemente haga clic en esa pantalla y haga clic con el botón derecho en cualquiera de los caracteres en la casilla. Una casilla de "Fuente" aparecerá la cual le permitirá al operador cambiar el tipo, estilo, y tamaño de la fuente. Haga clic en el botón "OK" luego de haber hecho los cambios y la fuente deseada será actualizada dentro de esa casilla.

El tamaño de la fuente también puede ser cambiado haciendo clic en la palabra "Acción" ubicada en la parte superior de la pantalla, arriba del botón "Cotización". Desde ahí seleccione "Cuentas", "Tarifas de Negociación", "Ordenes", o "Posiciones" y luego haga clic en "Fuente" para cambiar la fuente para la ventana seleccionada.

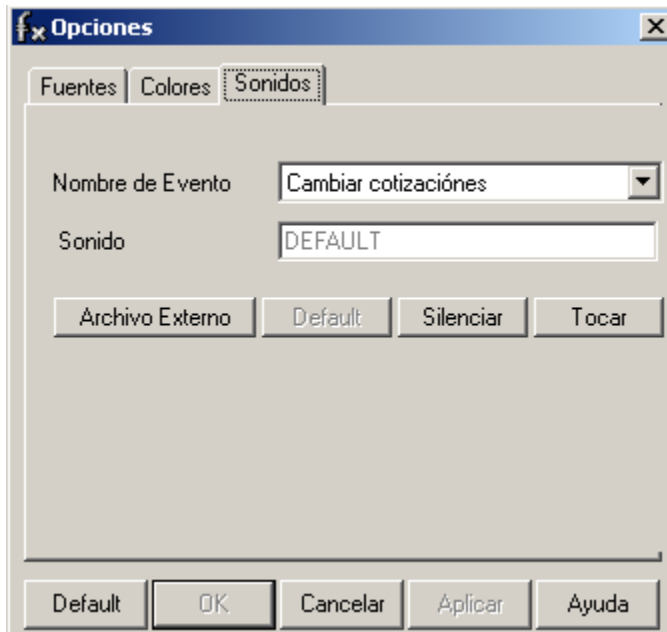
Colores:

Para cambiar el color de los caracteres dentro de cada ventana, haga clic en "Archivo", "Opciones", "Colores". Marque la ventana en la cual desea cambiar los colores en la casilla "Tabla" y luego haga clic en el botón "Cambiar". Una casilla de "Color" aparecerá la cual le permitirá al operador cambiar el color de los caracteres para esa ventana. Haga clic en el botón "OK" luego de que los cambios hayan sido hechos y el color deseado será actualizado dentro de esa ventana.



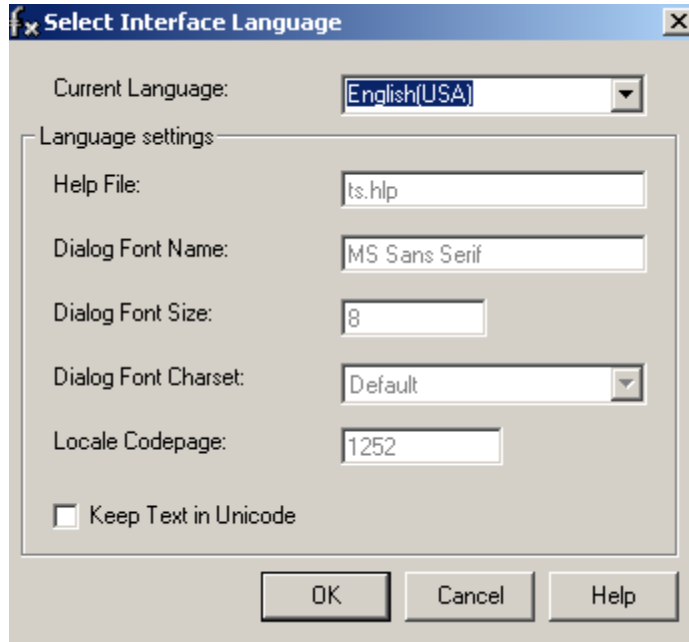
Sonido:

La función de sonido le permite al cliente programar su software para que emita un sonido para una variedad de funciones diferentes, desde una actualización en las tarifas de negociación hasta una llamada de margen. Para usar esta función (o para silenciarla) haga clic en “Archivo”, “Opciones”, y luego seleccione la tabulación “Sonidos” la cual le permitirá hacer esas elecciones.



Cambiar Idiomas:

Para cambiar un idioma en la Estación de Operaciones de FX haga clic en “Archivo”, “Language” y luego seleccione el idioma en el que desea visualizar la plataforma. Una vez que haya seleccionado el idioma, debe reinicia la Estación de Operaciones de FX para que los cambios tengan efecto.



APÉNDICE

La siguiente es una lista de las divisas con la cuales opera FXCM

- EUR**- El Euro
- USD**- El US Dólar
- JPY**- El Yen Japonés
- GBP**- La Libra Esterlina
- CHF**- El Franco Suizo
- AUD**- El Dólar Australiano
- CAD**- EL Dólar Canadiense
- NZD**- El Dólar Neozelandés