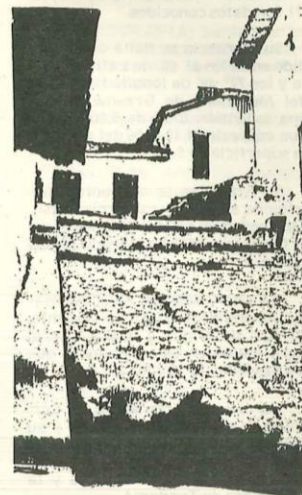
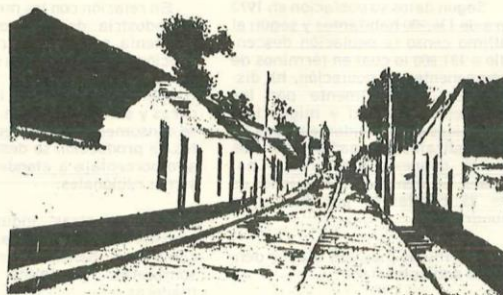


APUNTES GEOGRAFICOS DE SANTANDER

PROVINCIA DE SAN GIL O DE GUANENTA



"SANTANDEREANO, CONOCE MEJOR A SANTANDER Y ASI PODRAS CONOCER MEJOR A TU PAIS"

Nuestro departamento ha sido quizás y a través de su historia, una privilegiada región de una raza de carácter franco y generoso, ávida de libertad e infatigable para el trabajo y en donde su indómita pujanza ha marcado grandes hitos en la historia nacional.

Por Ley del 13 de mayo de 1857, se creó el Estado Soberano de Santander formado inicialmente por las provincias de Pamplona, Socorro y Ocaña. Luego dichas provincias fueron divididas en los circuitos de Vélez, Socorro, Suaita, Charalá, San Gil, Barichara, Bucaramanga, Pamplona, Fortuol y Ocaña. Pos-

teriormente, por la Ley 25 de 1859 se dividió en siete departamentos: Soto, Socorro, Vélez, García Rovira, Cúcuta, Pamplona y Ocaña; más adelante se crearon los departamentos de Guanentá con San Gil por capital y el de Charalá.

El 16 de mayo de 1905 por decreto del Ejecutivo Nacional se crearon las provincias de Guanentá, Socorro y Vélez, el departamento de Galán que tuvo por capital a la ciudad de San Gil, pero solo duró esto hasta 1908.

Finalmente, el 10 de mayo de 1910 se integró definitivamente el Departamento de Santander en virtud de la Ley 65 de 1909.

Hoy en día, Santander se halla dividida en 6 provincias, a saber: Provincia de Soto, Provincia de

EDUARDO ARTURO RINCON ACEVEDO

Guanentá, Provincia de Mares, Provincia de García Rovira, Provincia de Comuneros y Provincia de Vélez.

La Provincia de Guanentá está formada por 18 municipios a saber:

MUNICIPIO	AÑO FUNDACION	EREGIDO MUNICIPIO EN
San Gil	1.620	1.694
Araúca	1.750	1.890
Barichara	1.705	1.742
Cabrera	1.809	1.869
Cepitá	1.751	(1)
Coromoro	1.840	1.930
Curiti	1.773	1.803
Charalá	1.540	1.703
Encino	1.786	(1)
Jordán	1.830	1.840
Mogotes	1.703	1.722
Ocamonte	1.777	1.863

Onzaga	1.672	1.777
Páramo	1.768	1.857
Pinchote	1.784	(1)
San Joaquín	1.783	
Valle de San José	1.736	1.776
Villanueva	—(1)	1.966

(1) Son datos conocidos

Su territorio se halla comprendido entre los 6° 08' de Latitud Norte y los 72° 49' de longitud al Oeste del Meridiano de Greenwich con una extensión total de 3.804 Km², que equivale al 12,45% del total de la superficie de Santander.

Su extensión se encuentra distribuida en los 4 pisos térmicos así: 410 Km² en el cálido; 1700 Km² en el templado; 1108 en el frío y 586 en páramo.

La altura sobre el nivel del mar oscila entre los 425 mts a 1950 mts, lo cual da origen a una temperatura media en esta provincia que va desde los 18° C a los 26° C.

Su relieve pertenece a la Cordillera Oriental de los Andes y su geología data de la era arcaica y de la secundaria, encerrada por el Río Suárez y el Río Chicamocha y la Cordillera de Tundamá.

De esta cordillera se desprenden dos ramales que mueren así: el primero en el Socorro, el segundo en Aratoca, abarcando entre los dos la hoya del Río Charalá que abajo de San Gil se llama Fonce, el cual se forma por la unión de Monas, Taquiza y del Piente.

Su flora se encuentra compuesta por una gran variedad de árboles tales como: La Ceiba, El Guayacán, El Cedro, El Caracolí, El Roble, El Gaque, El Encino, El Nogal, El Sauce y gran diversidad de palmas. También por infinidad de plantas medicinales como la manzanilla, malva, linaza, garzaparilla, yerbabuena, cordón santo, sauce, retamo, mostaza, guaco, jenjibre, parietaria, ipecacuana, bálsamo, vejigüillo, cañandango, venturosa y muchas más.

Su fauna también es variada: jaguanes, osos, ciervos, venados, tapires, umbas, banquiros, conejos, monos de varias especies, armadillos, mapuros, ardillas, guardatinajos y grandes ratas y anfibios.

Entre las aves se destacan, los

guacamayos, pericos, águilas, buitres, gavilanes, patos, gallinetas, pavos, guachacaras, pajiúes, perdicés, torcazas, palomas y tórtolas. Algunas aves de canto, como mirías, ruiseñores, jilgueros, oropéndolas, chisgas, pichilindrinas, gualucos, y otros.

Reptiles diversos: Cascabel, tayas, coral, voladoras y las huerteras y cazadores.

Limita la Provincia de Guanentá con los siguientes Departamentos y Municipios de Santander: Al sur con Boyacá, Gámbita; al oriente con Boyacá, Molagavita; al Norte con Piedecuesta, Los Santos y Zapafoca y al Occidente con Galán, Hato, Socorro, Confines, Oiba y Suaita.

Según datos su población en 1973 era de 136.900 habitantes y según el último censo la población descendió a 131.800 lo cual en términos de componentes de población, ha disminuido, especialmente por los factores mortalidad y migración. Sus raíces están fundamentadas en el mestizaje de españoles con los indios guanes, Chitarenos, Challaes. Su densidad poblacional es de 35 habitantes por kilómetro cuadrado.

Los municipios con mayor densidad poblacional son:

San Gil, Charalá, Mogotes, Onzaga; los de menor densidad: Cabrera, Cepitá, Encino, Jordán y Páramo. La Provincia de Guanentá, se ha caracterizado por tener una participación notoria en la generación del Producto Interno Bruto regional, ya que posee en cada uno de los sectores económicos una gran variedad de productos que hacen de esta tierra una de las regiones más prolíficas de Santander.

El sector primario, inicialmente se encuentra representado por la producción agrícola, sobresaliendo una infinidad de cultivos, entre los cuales tenemos: caña de azúcar, café, maíz, plátano, tabaco, yuca, algodón, fique, frijol, millo, legumbres e infinidad de frutales como la curuba, mora, níspero y papaya.

Su producción pecuaria es rica en ganado lechero y carne destacándose razas como la criolla, Holsteins, Pardo, Chino Santan-

dereano, Normando y algunos cruces representativos; para el desarrollo de esta ganadería dispone de una buena población de pastos.

También produce esta provincia porcinos, caprinos y ovinos, lo mismo que aves de corral.

Además, posee reservas madereras de gran importancia.

En la minería, tiene yacimientos de yeso, barita, plomo, zinc, arenas calizas y arcillas.

En Guanentá sobresale la industria de empaques de fique y cordeería de la misma fibra; igualmente las industrias de alimentos, cigarrros, calzado, vestidos, minerales no metálicos y bebidas.

En relación con los mercados de la industria de la Provincia de Guanentá, se puede decir, que a excepción de las industrias de tabaco, textiles, minerales no metálicos (cemento) y parte de la de maderas y similares, cuyos productos se consumen en otros departamentos, la producción se destina en un alto porcentaje a atender los consumos regionales.

Existen otras industrias de transformación importantes tales como: la panela, curtiembres, sombreros, cerámica, cotizas, maderas.

El sector terciario, se halla bastante desarrollado, especialmente en la cabecera provincial que es la ciudad de San Gil, la cual cuenta con todos los establecimientos comerciales capaces de satisfacer la demanda de los habitantes de la provincia, ya que en el día de mercado (sábado) fluyen a esta ciudad innumerables oferentes y demandantes de bienes y servicios. El sector bancario está bastante desarrollado especialmente en San Gil y Charalá.

Los servicios públicos son eficientes en las principales ciudades de la provincia, sin embargo en los municipios pequeños presentan deficiencias en cuanto a la cantidad y calidad del servicio de acueducto y alcantarillado, lo mismo con telefonía.

En relación con los servicios de salud, la provincia cuenta con 28 centros asistenciales atendidos por

personal médico, paramédicos, promotoras, odontólogos y auxiliares del Seguro Social de Santander.

Aún cuando el servicio no es eficiente, tampoco es suficiente. Caso contrario ocurre con la educación, la cual se halla dividida en tres categorías así:

Preescolar: 20 establecimientos, 32 profesores y 725 alumnos.

Primaria: 350 establecimientos, 797 profesores y 10.715 alumnos.

Secundaria: 24 establecimientos, 527 profesores y 6.823 alumnos.

Existen otros centros de formación

y capacitación representados por el Sena y las Cajas de Compensación existentes en el Departamento.

Su presupuesto para la vigencia de 1987, incluyendo sus 18 municipios es de 355.500.00 pesos.

Existen otros centros de formación y capacitación representados por el Sena y las Cajas de Compensación existentes en el Departamento.

Para una próxima edición continuaremos con otro de nuestras provincias, tocando sus aspectos más importantes que nos ayuden a conocer a nuestro departamento,

ya que esta publicación es una serie de pequeñas monografías, las cuales nos darán una imagen más amplia de Santander, de sus gentes y de su posición socio - económica en el ámbito nacional.

BIBLIOGRAFIA: Santander en cifras 1986 — Gobernación de Santander, Secretaría de Planeación, Agosto 10 de 1987.

Provincia de Guanentá, alumnos de quinto semestre UNAB.

Edna Ruth Angarita Builes, Martha Cecilia Velandia Quintero.

Seminario de Historia y Geografía Económica, 1986.